

# ZÁVĚREČNÝ ÚČET MĚSTA TOUŽIM ZA ROK 2015



**Obsah**

Úvod.....	4
1. Rozpočtové hospodaření města Toužim za rok 2015.....	4
1.1 Úhrn plnění rozpočtu příjmů a výdajů .....	4
1.2 Daňové příjmy.....	5
1.3 Nedaňové příjmy .....	7
1.4 Kapitálové příjmy.....	8
1.5 Přijaté transfery .....	8
1.6 Běžné výdaje .....	8
1.7 Kapitálové výdaje.....	9
1.8 Financování .....	9
1.9 Rekapitulace příjmů, výdajů a financování a jejich konsolidace .....	10
2. Účetní výsledek hospodaření města Toužim za rok 2015 .....	11
2.1 Náklady z činnosti.....	11
2.2 Výnosy z činnosti .....	12
3. Údaje o stavech na bankovních účtech.....	12
4. Výpočet ukazatele dluhové služby .....	13
5. Monitoring hospodaření obce.....	13
6. Tvorba a použití fondu .....	14
6.1 Tvorba fondu .....	14
6.2 Čerpání fondu.....	15
6.3 Zůstatek fondu.....	15
7. Vyúčtování finančních vztahů ke SR a ostatním rozpočtům veřejné úrovně.....	15
8. Hospodaření příspěvkových organizací za rok 2015.....	17
8.1 Základní škola Toužim.....	17
8.2 Mateřská škola Toužim .....	18
8.3 Základní škola a mateřská škola Toužim .....	19
8.4 Základní umělecká škola Toužim .....	19
8.5 Bytové hospodářství města Toužim .....	20
8.6 Teplárenství města Toužim .....	20
8.7 Technická služba města Toužim .....	21
9. Hospodaření organizace založené městem .....	21
10. Pohledávky města k 31. 12. 2015.....	22

11. Údaje o hospodaření s majetkem města .....	23
12. Inventarizace majetku města .....	24
13. Vyúčtování finančních vztahů k příjemcům podpory z rozpočtu města .....	24
14. Zpráva o výsledku přezkoumání hospodaření města Toužim za rok 2015 .....	25
15. Závěr.....	26

### **Seznam tabulek a grafů**

Tabulka č. 1: Úhrn plnění rozpočtu příjmů a výdajů .....	4
Tabulka č. 2: Výkaz zisku a ztráty k 31. 12. 2015 .....	11
Tabulka č. 3: Výpočet ukazatele dluhové služby .....	13
Tabulka č. 4: Soustava informativních a monitorujících ukazatelů hosp. obce .....	14
Tabulka č. 5: Vyúčtování finančních vztahů ke SR a ost. rozpočtům veřejné úrovně....	15
Tabulka č. 6: Hospodaření příspěvkových organizací za rok 2015 .....	17
Tabulka č. 7: Hospodaření organizace založené městem za rok 2015 .....	22
Tabulka č. 8: Pohledávky města k 31. 12. 2015.....	22
Tabulka č. 9: Evidence dlouhodobého majetku města .....	23
Tabulka č. 10: Vyúčtování fin. vztahů k příjemcům podpory z rozpočtu města .....	24
Graf č. 1: Porovnání daňových výnosů 2014 a 2015 .....	6
Graf č. 2: Porovnání poplatků 2014 a 2015 .....	7
Graf č. 3: Meziroční vývoj rozpočtu v letech 2010 – 2015.....	10

## Úvod

Závěrečný účet města Toužim za rok 2015 byl zpracovaný dle § 17 zákona č. 250/2000 Sb., o rozpočtových pravidlech územních rozpočtů, v platném znění.

V závěrečném účtu jsou obsaženy údaje o plnění rozpočtu příjmů a výdajů v plném členění podle rozpočtové skladby, údaje o hospodaření s majetkem a o dalších finančních operacích, včetně tvorby a použití peněžních fondů, v tak podrobném členění a obsahu, aby bylo možné zhodnotit finanční hospodaření města a jimi zřízených nebo založených právnických osob.

Součástí závěrečného účtu je vyúčtování finančních vztahů ke státnímu rozpočtu, rozpočtům krajů, státním fondům a jiným rozpočtům a k hospodaření dalších osob. Zpráva o výsledku přezkoumání hospodaření je součástí závěrečného účtu při jeho projednávání.

### 1. Rozpočtové hospodaření města Toužim za rok 2015

Rozpočtové hospodaření města Toužim se v roce 2015 řídilo schváleným rozpočtem dle usnesení Zastupitelstva města Toužim č. 5/6/2014 ze dne 16. prosince 2014.

Rozpočet města Toužim na rok 2015 byl schválen jako schodkový, a to ve výši 3 560 000 Kč, se zapojením zůstatku z minulých let ve výši 8 000 000 Kč. **Skutečný výsledek rozpočtového hospodaření** města Toužim za rok 2015 skončil přebytkem ve výši **7 181 710,44 Kč**.

#### 1. 1 Úhrn plnění rozpočtu příjmů a výdajů

Příjmy města Toužim byly dle schváleného rozpočtu na rok 2015 plánovány v celkové výši 43 587 000 Kč. Rozpočtovými změnami byl v průběhu roku rozpočet příjmů upraven na 55 079 061,50 Kč. Za rok 2015 město obdrželo skutečné příjmy ve výši 67 042 987,73 Kč. Celkové obdržené příjmy tak byly splněny. Překročeny byly daňové, nedaňové a kapitálové příjmy.

Výdaje města Toužim byly dle schváleného rozpočtu na rok 2015 plánovány v celkové výši 47 147 000 Kč. Rozpočtovými opatřeními byl rozpočet výdajů upraven na částku 71 139 061,50 Kč. Skutečné čerpání výdajů města Toužim za rok 2015 bylo ve výši 59 861 277,29 Kč. Z toho běžné výdaje byly čerpány ve výši 43 307 224,32 Kč a kapitálové výdaje ve výši 16 554 052,97 Kč. Běžné výdaje byly čerpány na 82,61 % a kapitálové výdaje na 88,46 %.

Tabulka č. 1. Údaje o plnění příjmů a výdajů za rok 2015 (údaje jsou v tis. Kč)

	Schválený rozpočet	Rozpočtová opatření	Upravený rozpočet	Plnění k 31.12.2015	% plnění k upravenému rozpočtu
Třída 1 – Daňové příjmy	38 900	+ 1 222	40 122	48 054	119,77
Třída 2 – Nedaňové příjmy	4 677	+ 0	4 677	8 474	181,18
Třída 3 – Kapitálové příjmy	10	+ 0	10	244	2 440
Třída 4 – Přijaté transfery (po konsolidaci)	0	+ 10 270	10 270	10 270	100
<b>Příjmy celkem po konsolidaci</b>	<b>43 587</b>	<b>+ 11 492</b>	<b>55 079</b>	<b>67 042</b>	<b>121,72</b>

Třída 5 – Běžné výdaje (po konsolidaci)	40 245	+ 12 180	52 425	43 307	82,61
Třída 6 – Kapitálové výdaje	6 902	+ 11 812	18 714	16 554	88,46
<b>Výdaje celkem po konsolidaci</b>	<b>47 147</b>	<b>+ 23 992</b>	<b>71 139</b>	<b>59 861</b>	<b>84,15</b>
<b>Saldo: Příjmy - Výdaje</b>	<b>- 3 560</b>	<b>- 12 500</b>	<b>- 16 060</b>	<b>7 181</b>	<b>-</b>
Třída 8 – financování	3 560	12 500	16 060	- 7 181	-
Přijaté úvěry a půjčky	0	0	0	0	-
Splátky úvěrů	- 4 440	0	- 4 440	- 4 440	100,00
Fond rezerv	0	0	0	0	-
Fond sociální	200	0	200	198	99
Prostředky minulých let	8 000	+ 12 500	20 500	- 2 741	-
<b>Financování celkem po konsolidaci</b>	<b>3 560</b>	<b>+ 12 500</b>	<b>16 060</b>	<b>-7 181</b>	<b>-</b>

## 1. 2 Daňové příjmy

Daňové příjmy byly plánovány ve výši 38 900 tis. Kč. Skutečnost byla 48 054 tis. Kč. Oproti plánu byly daňové příjmy překročeny o 9 154 tis. Kč, což je 123,53 %. Daňové příjmy se skládají z daně příjmů fyzických osob ze závislé činnosti, daně z příjmů fyzických osob ze samostatné výdělečné činnosti, daně z příjmů fyzických osob z kapitálových výnosů, daně z příjmů právnických osob, daně z příjmů právnických osob za obce, daně z přidané hodnoty a daně z nemovitých věcí a správních a místních poplatků.

Ze sdílených daní nebyla naplněna pouze daň z příjmů fyzických osob ze samostatné výdělečné činnosti, příjmy 178 566 Kč (29,76 %). Nadmíru byly dobře naplněny příjmy u daně z příjmů fyzických osob ze závislé činnosti, příjmy 9 848 642,82 Kč (123,11%), u daně z příjmů fyzických osob z kapitálových výnosů, příjmy 1 108 527,76 Kč (158,36 %), u daně z příjmů právnických osob, příjmy 10 287 258,54 (125,45 %), u daně z přidané hodnoty, příjmy 19 781 595,92 Kč (116,36 %) a u daně z nemovitých věcí, příjem 4 430 825,40 (118,16%) [graf č. 1].

Místní poplatky nebyly naplněny u poplatku z ubytovací kapacity, příjem 3 364 Kč (67,28 %) a u poplatku ze psů, příjem 83 283 Kč (92,54 %). Poplatek za užívání veřejného prostranství byl naplněn, příjem 29 700 Kč (198 %). Příjem u odvodu z loterií a podobných her kromě z výherních hracích přístrojů byl naplněn, příjmy 173 824,87 Kč (158,02%) a příjem u odvodu z výherních hracích přístrojů byl také naplněn, příjmy 573 422,22 Kč (249,31%). Správní poplatky naplněny na 149,34 %, příjmy 298 670 Kč [graf č. 2].

V porovnání s předchozím rokem 2014 byly celkové daňové příjmy v roce 2015 vyšší o 780 tis. Kč.

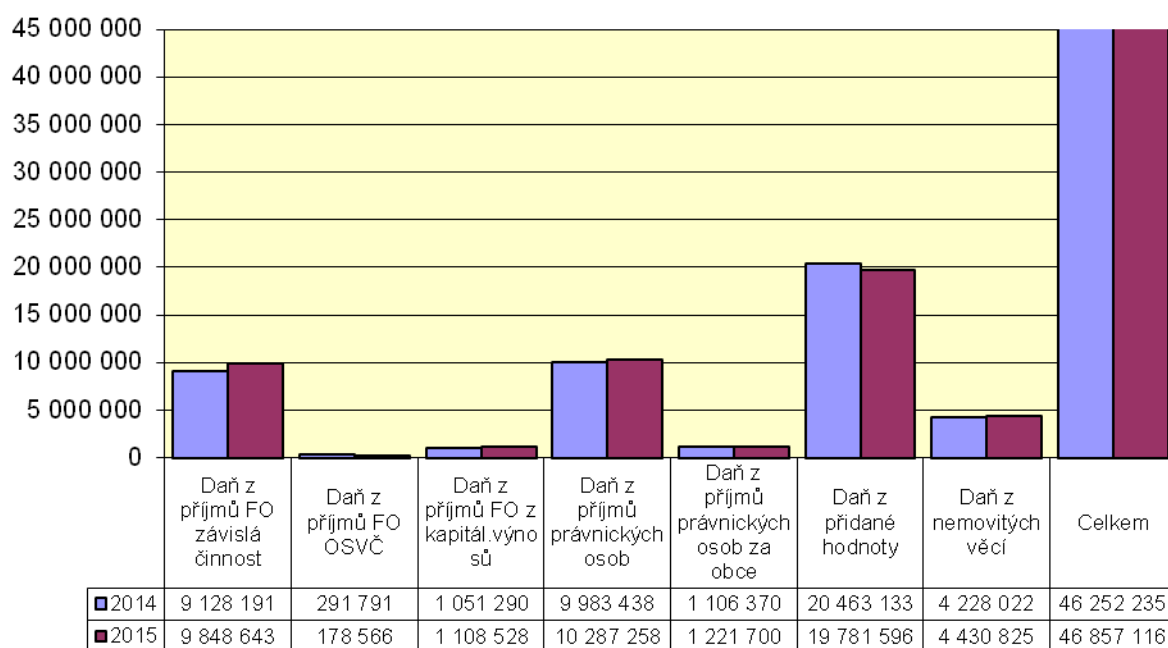
Na růstu daňových příjmů má největší podíl změna rozpočtového určení daní v roce 2013. Vývoj daňových příjmů je také ovlivněn vývojem ekonomiky ČR, daňovými zákony a procentním podílem obyvatel města Toužim na počet obyvatel ČR a procentním podílem počtu zaměstnanců v Toužimi na počet zaměstnanců ČR.

Celková výše daňových příjmů za období 2010 až 2015. Vývoj daňových příjmů města v jednotlivých letech ukazuje následující přehled:

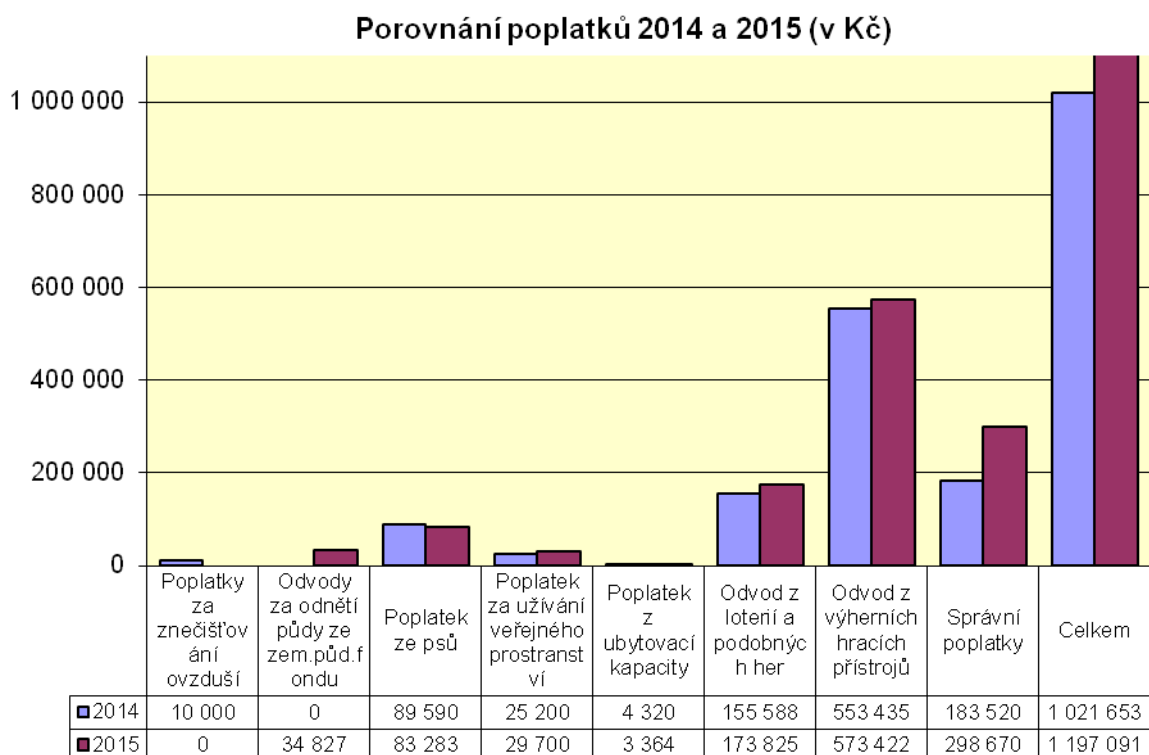
2010	2011	2012	2013	2014	2015
33 mil. Kč	33 mil. Kč	34 mil. Kč	44 mil. Kč	47 mil. Kč	48 mil. Kč

Graf č. 1

### Porovnání daňových výnosů 2014 a 2015 (v Kč)



Graf č. 2



### 1. 3 Nedaňové příjmy

Nedaňové příjmy byly plánovány ve výši 4 677 tis. Kč. Skutečnost byla 8 474 tis. Kč. Oproti plánu byly překročeny o 3 797 tis. Kč, což je 181,18 %. Do nedaňových příjmů jsou zahrnuty: příjmy z poskytování služeb a výrobků, příjmy z pronájmů, majetku, pozemků, ostatních nemovitostí, příjmy z úroků, příjmy z vlastní činnosti, příjmy z pojistných náhrad, příjmy za sankční platby, příjmy z nekapitálových náhrad, příjmy z podílu na zisku a dividend.

Příjmy z poskytování služeb a výrobků (pol. 2111) byly ve výši 220 570 Kč, ostatní příjmy z vlastní činnosti (pol. 2119) ve výši 16 758 Kč, z pronájmu pozemků (pol. 2131) ve výši 1 077 026 Kč, z pronájmu ostatních nemovitostí (pol. 2132) ve výši 205 620 Kč, ostatní příjmy z pronájmu majetku (pol. 2139) ve výši 5 998 885 Kč, příjmy z úroků (pol. 2141) ve výši 38 450 Kč, příjmy z podílu na zisku a dividend (pol. 2142) ve výši 204 000 Kč, příjmy za sankční platby (pol. 2212) ve výši 103 011 Kč, z prodeje krátkodobého a drobného dlouhodobého majetku (pol. 2310) ve výši 810 Kč, přijaté pojistné náhrady (pol. 2322) ve výši 13 923 Kč, přijaté nekapitálové příspěvky a náhrady (pol. 2324) ve výši 560 772 Kč, ostatní nedaňové příjmy (pol. 2329) ve výši 27 042 Kč a příjmy z úhrad podle § 32a horního zákona (pol. 2343) ve výši 7 600 Kč.

Na překročení nedaňových příjmů se podílely příjmy z vyšších přijatých nekapitálových příspěvků a náhrad (např. třídění odpadů plast, sklo, papír - platby od firmy EKO-KOM, odměna z motivačního programu, náhrady za zásahy JSDH mimo území a náklady řízení), příjmy z pronájmu majetku a pozemků (např. vyšší příjem u pronájmu za honitby a

z pronájmu pozemků), příjmy z vlastní činnosti, jedná se o příjmy za věcná břemena a příjmy z podílů na zisku a dividend.

#### 1. 4 Kapitálové příjmy

U kapitálových příjmů byl plán překročen o 234 tis. Kč. Na překročení se podílely neplánované příjmy z prodeje pozemků města.

Schválený rozpočet (v tis. Kč)	Upravený rozpočet (v tis. Kč)	Skutečnost (v tis. Kč)	Plnění (%)
10	10	244	2 440

#### 1. 5 Přijaté transfery

Upravený rozpočet u přijatých transferů byl způsoben tím, že k rozhodnutí o přiznání dotací docházelo až po schválení rozpočtu města. Jedná se o přijaté dotace ze státního rozpočtu, od Ministerstva kultury ČR, ze Státního zemědělského intervenčního fondu, od Ministerstva pro místní rozvoj ČR a od Karlovarského kraje.

Schválený rozpočet (v tis. Kč)	Upravený rozpočet (v tis. Kč)	Skutečnost (v tis. Kč)	Plnění (%)
0	10 270	10 270	100

Město přijalo transfery v celkové výši 10 270 361,50 Kč. Z toho neinvestiční transfery tvořily částku 8 370 210,97 Kč a investiční transfery částku 1 900 150,53 Kč. Ze státního rozpočtu obdrželo město neinvestiční transfer ve výši 2 848 000 Kč, ze státního rozpočtu prostřednictvím Karlovarského kraje byly přijaté neinvestiční transfery v celkové výši 4 105 773,69 Kč a z rozpočtu Karlovarského kraje neinvestiční transfery ve výši 1 416 437,28 Kč. Ze státního fondu obdrželo město investiční transfery ve výši 207 085 Kč a ze státního rozpočtu 1 693 065,53 Kč (tabulka č. 5).

#### 1. 6 Běžné výdaje

Běžné výdaje města po konsolidaci v roce 2015 činí 40 245 tis. Kč. V průběhu roku byly běžné výdaje zvýšeny formou upraveného rozpočtu na 52 425 tis. Kč. Skutečné běžné výdaje města po konsolidaci činí 43 307 tis. Kč, nebylo dočerpáno 9 118 tis. Kč. Ve vztahu k upravenému rozpočtu došlo k čerpání běžných výdajů na 82,61 %.

Schválený rozpočet (v tis. Kč)	Upravený rozpočet (v tis. Kč)	Skutečnost (v tis. Kč)	Plnění (%)
40 245	52 425	43 307	82,61



V oblasti: zemědělství a lesní hospodářství (odvětvové třídění 1) byly výdaje ve výši 14 908 Kč, v oblasti: průmysl, stavebnictví, obchod a služby (odvětvové třídění 2) ve výši 1 861 962 Kč, v oblasti: služby pro obyvatelstvo (odvětvové třídění 3) ve výši 26 430 434 Kč, v oblasti: sociální věci a politika zaměstnanosti (odvětvové třídění 4) ve výši 855 118 Kč, v oblasti: bezpečnost státu a právní ochrana (odvětvové třídění 5) ve výši 1 003 381 Kč a v oblasti: všeobecná veřejná správa a služby (odvětvové třídění 6) ve výši 13 141 421 Kč.

Z běžných výdajů jsou financovány výdaje na provoz města, městského úřadu, jeho organizačních složek a příspěvkových organizací. Jedná se o výdaje na opravu a běžnou údržbu majetku města, obnovu vybavení, neinvestiční příspěvky příspěvkovým organizacím zřízených městem a neinvestiční transfery (dotace, příspěvky) neziskovým organizacím.

## 1. 7 Kapitálové výdaje

Upravený rozpočet počítal s kapitálovými výdaji ve výši 18 714 tis. Kč. Skutečné čerpání činilo 16 554 tis. Kč, nedočerpány 2 160 tis. Kč. Ve vztahu k upraveného rozpočtu došlo k čerpání kapitálových výdajů na 88,46 %.

Schválený rozpočet (v tis. Kč)	Upravený rozpočet (v tis. Kč)	Skutečnost (v tis. Kč)	Plnění (%)
6 902	18 714	16 554	88,46

V oblasti: průmysl, obchod a služby (odvětvové třídění 2) byly výdaje ve výši 13 112 215 Kč, v oblasti: služby pro obyvatelstvo (odvětvové třídění 3) ve výši 1 247 591 Kč, v oblasti: bezpečnosti státu a právní ochrana (odvětvové třídění 5) ve výši 187 405 Kč a v oblasti: všeobecná veřejná správa a služby (odvětvové třídění 6) ve výši 2 006 842 Kč. Úspora kapitálových výdajů vznikla především z důvodu neuskutečnění části investiční akce „Rozšíření hřbitova - 2. etapa“. U ostatních investičních akcí byla úspora z důvodu nižších nákladů oproti rozpočtované výši.

## 1. 8 Financování

Financování je rozdíl mezi příjmy a výdaji. V rámci financování bylo provedeno dle schváleného rozpočtu užití finančních prostředků z minulých let ve výši 8 000 000 Kč. V průběhu roku bylo schváleno rozpočtovým opatřením užití finančních prostředků z minulých let ve výši 12 500 000 Kč. Celkem financování po změnách činilo částku 20 500 000 Kč. Výsledek rozpočtového hospodaření města Toužim skončil na konci roku 2015 přebytkem ve výši 7 181 710,44 Kč. Ve stejné výši se záporným znaménkem je tudíž financování.

Financování obsahovalo:

- |   |                   |
|---|-------------------|
| a) změna stavu krátkodobých prostředků na účtech  | - 2 741 710,44 Kč |
| b) uhrazené splátky dlouhodobých přijatých půjček | - 4 440 000,00 Kč |
| c) financování                                    | - 7 181 710,44 Kč |

Schválený rozpočet	Rozpočet po změnách	Výsledek od počátku roku
8 000 000 Kč	20 500 000 Kč	-2 741 710,44 Kč
-4 440 000 Kč	-4 440 000 Kč	-4 440 000 Kč
3 560 000 Kč	16 060 000 Kč	-7 181 710,44 Kč

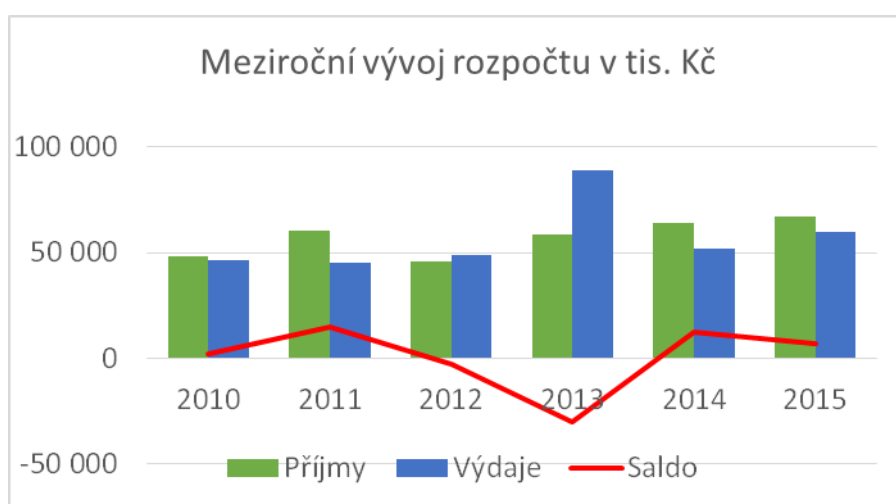
## 1. 9 Rekapitulace příjmů, výdajů a financování a jejich konsolidace

Upravený rozpočet příjmů celkem po konsolidaci činil 67 042 987,73 Kč a upravený rozpočet výdajů celkem po konsolidaci činil 59 861 277,29 Kč. Konsolidace příjmů a výdajů města Toužim byla ve výši 21 637 741,38 Kč. Plánované příjmy byly oproti plánovaným výdajům vyšší, což znamená kladné saldo. Saldo příjmů a výdajů po konsolidaci činilo 7 181 710,44 Kč. Kladné saldo znamená, že v rozpočtu je přebytek příjmů. Konsolidací se rozumí úprava příjmů a výdajů o interní přesuny peněžních prostředků.

Graf č. 3

### Meziroční vývoj rozpočtu (v tis. Kč)

	2010	2011	2012	2013	2014	2015
Příjmy	48 299	60 057	45 996	58 601	64 103	67 043
Výdaje	46 534	45 228	48 935	89 024	51 931	59 861
Saldo	1 765	14 829	-2 939	-30 423	12 172	7 182



## 2. Účetní výsledek hospodaření města

Účetní výsledek hospodaření města Toužim za rok 2015 skončil se ziskem, a to ve výši 17 957 024 Kč. Celkové výnosy byly 65 945 347,12 Kč a celkové náklady 47 988 323,12 Kč.

Tabulka č. 2

### VÝKAZ ZISKU A ZTRÁTY K 31. 12. 2015

Název ukazatele	
<b>Účtová třída 6 - Výnosy</b>	<b>Částka v tis. Kč</b>
Výnosy z činnosti	10 299
Finanční výnosy	403
Výnosy z transferů	7 639
Výnosy ze sdílených daní a poplatků	47 604
<b>VÝNOSY CELKEM</b>	<b>65 945</b>
<b>Účtová třída 5 Náklady</b>	<b>Částka v tis. Kč</b>
Náklady z činnosti	28 787
Finanční náklady	114
Náklady na transfery	17 565
Daň z příjmů	1 522
<b>NÁKLADY CELKEM</b>	<b>47 988</b>
<b>VÝSLEDEK HOSPODAŘENÍ</b>	<b>17 957</b>

### 2. 1 Náklady z činnosti

Položka obsahuje například spotřebu materiálu v celkové výši 538 tis. Kč, spotřebu energie ve výši 303 tis. Kč, náklady na opravu a udržování ve výši 8 076 tis. Kč, náklady na cestovné ve výši 3 tis. Kč, náklady na reprezentaci ve výši 14 tis. Kč, náklady na služby v celkové výši 2 550 tis. Kč, mzdové náklady včetně zákonného pojištění a sociální náklady v celkové výši 9 429 tis. Kč, daně a poplatky ve výši 138 tis. Kč, náklady na pokuty a penále ve výši 16 tis. Kč, náklady na dary ve výši 23 tis. Kč, náklady na tvorbu fondů ve výši 198 tis. Kč, odpisy dlouhodobého majetku v celkové výši 4 509 tis. Kč, zůstatkové ceny prodaného majetku ve výši 1 693 tis. Kč, náklady na pořízení drobného dlouhodobého majetku ve výši 1 139 tis. Kč, náklady na vyřazené pohledávky 54 tis. Kč, tvorba a zúčtování opravných položek k pohledávkách v celkové výši 41 tis. Kč. Položka ostatní náklady z činnosti ve výši 63 tis. Kč obsahuje náklady na pojistné - neživotní pojištění.

**Finanční náklady** – položka obsahuje náklady na úroky z úvěrů, a to ve výši 109 tis. Kč, náklady na přecenění majetku určeného k prodeji na reálnou hodnotu ve výši 5 tis. Kč.

**Náklady na transfery** – položka obsahuje náklady na poskytnuté dotace a příspěvky z rozpočtu města v celkové výši 17 565 tis. Kč.

## 2. 2 Výnosy z činnosti

Obsahem jsou výnosy z pronájmu v celkové výši 5 454 tis. Kč, prodeje pozemků v celkové výši 3 503 tis. Kč, prodeje dlouhodobého majetku ve výši 8 tis. Kč, výnosy ze správních poplatků ve výši 299 tis. Kč, výnosy z místních poplatků ve výši 123 tis. Kč, výnosy ze smluvních pokut a úroků z prodlení ve výši 22 tis. Kč, výnosy z prodeje služeb ve výši 212 tis. Kč, výnosy z prodaného zboží ve výši 14 tis. Kč, výnosy z penále ve výši 51 tis. Kč, výnosy z vlastních výkonů ve výši 42 tis. Kč a výnosy z prodeje materiálu 1 tis. Kč. Položka ostatní výnosy ve výši 570 tis. Kč obsahuje převážně náhrady škody a náklady řízení.

**Finanční výnosy** – jedná se především o úroky z finančních prostředků na bankovních účtech, a to ve výši 39 tis. Kč, výnosy z přecenění na reálnou hodnotu majetku určeného k prodeji ve výši 160 tis. Kč. Položka výnosy z dlouhodobého finančního majetku ve výši 204 tis. Kč obsahuje výnosy z podílu na zisku (výplata dividend).

**Výnosy z transferů** – obsahem jsou výnosy z přijatých dotací, příspěvků v celkové výši 7 639 tis. Kč (tabulka č. 5).

**Výnosy ze sdílených daní a poplatků** - jedná se především o výnosy ze sdílených daní v celkové výši 46 857 tis. Kč a výnosy z ostatních sdílených daní a poplatků (odvody z loterií a výherních hracích přístrojů) ve výši 747 tis. Kč (graf č. 1 a 2).

## 3. Údaje o stavech na bankovních účtech

Město Toužim má zřízeno devět bankovních účtů včetně peněžního fondu (sociální fond). Jedná se o běžný účet, spořicí účet, spořicí účet TOP, dotační účet a úvěrový účet u Československé obchodní banky, a. s., spořicí účet u Raiffeisebank, a.s., dotační účet u České národní banky a majetkový účet u České spořitelny, a.s. Spořicí účet TOP u ČSOB, a.s., byl zřízen z důvodu odděleného vedení cizích prostředků tzv. finanční záruky.

➤	ČSOB, a.s. - základní účet	stav k 31. 12. 2015	<b>19 233 827,32 Kč</b>
➤	ČSOB, a.s. - spořicí účet	stav k 31. 12. 2015	<b>6 083 138,86 Kč</b>
➤	ČSOB, a.s. - spořicí účet	stav k 31. 12. 2015	<b>238 452,50 Kč</b>
➤	ČSOB, a.s. – dotační účet	stav k 31. 12. 2015	<b>632,16 Kč</b>
➤	ČSOB, a.s. – peněžní fond	stav k 31. 12. 2015	<b>151 639,34 Kč</b>
➤	Raiffeisenbank, a.s.	stav k 31. 12. 2015	<b>1 145 942,74 Kč</b>
➤	Česká národní banka	stav k 31. 12. 2015	<b>436,39 Kč</b>
➤	Česká spořitelna, a.s.	stav k 31. 12. 2015	<b>366 677,31 Kč</b>
	<b>CELKEM</b>		<b>27 220 746,62 Kč</b>

➤ ČSOB, a.s. - úvěrový účet stav k 31. 12. 2015 **- 11 490 000 Kč**

Přijatý úvěr od ČSOB na regeneraci nám. Jiřího z Poděbrad v roce 2013 byl ve výši 20 mil Kč. Splatnost úvěru bude k 25. 7. 2018. První splátka úvěru byla uskutečněna dne 25. 2. 2014, měsíční splátka úvěru je stanovena na částku 370 000 Kč. Uhrazené splátky úvěru v roce 2015 byly v celkové výši 4 440 tis. Kč a celkem uhrazené splátky k datu 31. 12. 2015 byly ve výši 8 510 tis. Kč.

#### 4. Výpočet ukazatele dluhové služby

Obsahem dluhové služby jsou zaplacené úroky a uhrazené splátky jistin. Dluhová základna obsahuje skutečně dosažené daňové a nedaňové příjmy za daný kalendářní rok a dotace souhrnného finančního vztahu. Dluhová služba se poměřuje ke skutečnému objemu dluhové základny za uplynulý kalendářní rok.

Tabulka č. 3

#### Výpočet ukazatele dluhové služby

(údaje v tis. Kč)

Číslo řádku	Název položky	Odkaz na rozpočtovou skladbu nebo jiné vymezení ukazatele	Stav k 31.12.2015
1	Příjmy celkem (po konsolidaci)	řádek 4200 Fin 2 -12 M	67 043
2	úroky	položka 5141 + položka 6143	108
3	splátky jistiny	třída 8, záporné zápisy na položkách 8xx2 a 8xx4	4 440
4	splátky leasingu	položka 5178	0
5	Splátky směnek emitovaných v minulých letech	část záznamové položky 021	0
6	Poměrná část jednorázové splátky dluhopisů	částka odpovídající podílu jednoho roku z celkové jednorázové splátky	0
7	<b>Výdaje na dluhovou službu</b>	Ř. 2 + ř. 3 +ř. 4 +ř. 5 + ř. 6	4 548
8	<b>UKAZATEL DLUHOVÉ SLUŽBY (v %)</b>	ř. 7 děleno ř. 1	0,068

Počet obyvatel: 3 751

Daňová výtěžnost: daňové příjmy / počet obyvatel

Daňová výtěžnost vztažená na 1 obyvatele obce: 17 873 Kč

#### 5. Monitoring hospodaření města

Monitoring hospodaření města je prováděn pomocí šestnácti informativních a dvou monitorujících ukazatelů. První ukazatel vyjadřuje poměr zadlužení k celkovému majetku města (podíl cizích zdrojů k celkovým aktivům). Celková likvidita stanovuje poměr, kterým je město schopno krýt své krátkodobé závazky. Výpočet soustavy informativních a monitorujících ukazatelů (SIMU) je proveden za město a jeho zřízené příspěvkové organizace.

Tabulka č. 4

**Soustava informativních a monitorujících ukazatelů hospodaření obce (SIMU)**  
podle údajů výkazů FIN 2-12 M a Rozvaha sestavených k 31. 12. 2015

v tis. Kč

Název ukazatele		Číslo ukazatele	Hodnota
Počet obyvatel		1	3 751
Příjem celkem (po konsolidaci)		2	67 043
Úroky		3	108
Uhrazené splátky dluhopisů a půjčených prostředků		4	4 440
Dluhová služba celkem	/3+4/	5	4 548
Ukazatel dluhové služby (v %)	/5:2/	6	0,068
Aktiva celkem		7	538 778
Cizí zdroje		8	24 415
Stav na bankovních účtech celkem		9	36 208
Úvěry a komunální dluhopisy		10	11 490
Přijaté návratné finanční výpomoci a ostatní dluhy		11	0
Zadluženost celkem	/10+11/	12	11 490
<b>Podíl cizích zdrojů k celkovým aktivům (v %) *</b>	<b>/8:7/</b>	<b>13</b>	<b>0,05</b>
Podíl zadluženosti na cizích zdrojích (v %)	/12:8/	14	0,47
8 - leté saldo		15	4 014
Oběžná aktiva		16	40 636
Krátkodobé závazky		17	12 004
<b>Celková likvidita</b>	<b>/16:17/</b>	<b>18</b>	<b>3,39</b>

\*) Obce, u nichž je ukazatel celkové likvidity v intervalu <0; 1> a zároveň je podíl jejich cizích zdrojů k celkovým aktivům vyšší než 25 % včetně, jsou osloveny dopisem ministra financí.

## 6. Tvorba a použití fondu

Město Toužim má zřízen pouze jeden peněžní fond – sociální fond. Tvorba a čerpání sociálního fondu se řídí rozpočtem města a statutem sociálního fondu schváleným zastupitelstvem města dne 15. 5. 2003. Tvorba a jeho čerpání je upraveno vnitřní směrnici č. 6/2012 ze dne 3. 12. 2012, s účinností od 1. 1. 2013 a schváleným rozpočtem pro rok 2015.

### 6. 1 Tvorba fondu

- stav fondu na bankovním účtu k 1. 1. 2015 100 219,34 Kč
- příděl z objemu mzdových prostředků: 198 334 Kč

Základní příděl do fondu činí 3 % ročního objemu nákladů zúčtovaných na platy a náhrady platů.

**6. 2 Čerpání fondu**

- stravování zaměstnanců 145 774 Kč
- kulturní akce (prohlídka kláštera v Teplé) 1 140 Kč

Ze sociálního fondu je přispíváno na stravenky pro zaměstnance města, dále na kulturní a sportovní akce a životní výročí zaměstnanců.

**6. 3 Zůstatek fondu**

- stav fondu na bankovním účtu k 31. 12. 2015 151 639,34 Kč

**7. Vyúčtování finančních vztahů ke státnímu rozpočtu a ostatním rozpočtům veřejné úrovně**

Dotace do rozpočtu města za rok 2015 činily celkem 10 270 361,50 Kč. Rozpis přijatých dotací a jejich čerpání v průběhu roku 2015 je zpracován v tabulce. Dotace byly řádně a v termínu vyúčtovány.

Tabulka č. 5

Poskytovatel	ÚZ	Účel	Položka	Rozpočet	Čerpání	%
KÚKK		výkon státní správy	4112	2 848 000	2 848 000	100,00
MK ČR	34341	záchrana architektonického dědictví – obnova fasády zámeckého pivovaru	4116	550 000	550 000	100,00
MK ČR	34054	regenerace městských památkových zón-oprava střešní konstrukce a střešního pláště na Horním hradu, obnova fasády a omítek kostela Narození Panny Marie	4116	625 000	625 000	100,00
MK ČR	34054	Regenerace městských památkových zón – oprava a statické zajištění zdiva konstrukcí kleneb, záklenků a římsy při obnově Horního hradu	4116	650 000	650 000	100,00
KÚKK	34053	Obnova PC a monitorů pro veřejnost – základní knihovna	4116	32 000	32 000	100,00

MMR ČR	17003	projekt „Konsolidace HW a SW úřadu“	4116	1 036 034,69	1 036 034,69	100,00
KÚKK	33058	Zvyšování vzdělávání pro konkurenceschopnost – základní škola	4116	832 871	832 871	100,00
KÚKK	33058	Zvyšování kvality ve vzdělávání – základní škola	4116	379 868	379 868	100,00
KÚKK	13305	sociální služby – pečovatelská služba	4116	539 000	539 000	100,00
KÚKK		školní soutěž „Silový čtyřboj“ – ZŠ a MŠ	4122	3 500	3 500	100,00
KÚKK		školní soutěž „Florbal“ – ZŠ a MŠ	4122	4 500	4 500	100,00
KÚKK		projekt „Škola pro život“ – základní škola	4122	240 413,28	240 413,28	100,00
KÚKK		oprava střešní konstrukce a střešního pláště – Horní hrad	4122	500 000	500 000	100,00
KÚKK	14004	věcné vybavení JSDH – pracovní stejnokroj, blikající kužel, trika, rukávový znak	4122	9 600	9 600	100,00
KÚKK	14004	dotace JSDH – zásahy mimo území	4122	10 274	10 274	100,00
KÚKK	14004	dotace JSDH – zásahy mimo území	4122	13 750	13 750	100,00
KÚKK	14004	věcné vybavení JSDH – trika s potiskem	4112	400	400	100,00
KÚKK		projektová dokumentace cyklostezky Krásné Údolí-Útvina-Toužim	4122	95 000	95 000	100,00
		<b>Celkem neinvestiční transfery</b>		<b>8 370 210,97</b>	<b>8 370 210,97</b>	<b>100,00</b>
SZIF (EU)	89518	oprava komunální komunikace Krásný Hrad	4213	165 668	165 668	100,00
SZIF (Národní zdroje)	89517	oprava komunální komunikace Krásný Hrad	4213	41 417	41 417	100,00
MMR ČR	17871	projekt „Konsolidace HW a SW úřadu“	4216	1 693 065,53	1 693 065,53	100,00
		<b>Celkem investiční transfery</b>		<b>1 900 150,53</b>	<b>1 900 150,53</b>	<b>100,00</b>

Vysvětlivky zkratk:

KÚKK – Krajský úřad Karlovarského kraje

MK – Ministerstvo kultury

MMR – Ministerstvo pro místní rozvoj

SZIF – Státní zemědělský intervenční fond



SR – Státní rozpočet  
 JSDH – Jednotka sboru dobrovolných hasičů  
 EU – Evropská unie

## 8. Hospodaření příspěvkových organizací za rok 2015

Příspěvkové organizace dosáhly zisku v celkové výši 1 041 758,97 Kč. Rada města na své schůzi č. 4, konané dne 22. února 2015 schválila, usnesením č. 10/4/2016, hospodaření příspěvkových organizací za rok 2015 a rozhodla o převedení zlepšeného výsledku hospodaření do fondů.

Tabulka č. 6

	Výsledek hospodaření celkem v Kč	Odvod zřizovateli v Kč	Rezervní fond v Kč	Fond odměn v Kč
Základní škola	144 035,50	0	144 035,50	0
Mateřská škola	153 336,27	0	153 336,27	0
Základní a mateřská škola	53 324,65	0	53 324,65	0
Základní umělecká škola	53 217,58	0	53 217,58	0
Technická služba města	339 517,38	0	239 517,38	100 000
Bytové hospodářství	20,57	0	20,57	0
Teplárenství	298 307,02	0	298 307,02	0

Roční účetní závěrky zřízených příspěvkových organizací včetně všech zákonem předepsaných výkazů jsou založeny na Městském úřadu Toužim, ekonomické oddělení.

### 8. 1 Základní škola Toužim, příspěvková organizace, Plzeňská 395, Toužim

Základní škola vykazuje v roce 2015 výsledek hospodaření, a to zisk ve výši 144 035,50 Kč. Dle zřizovací listiny má škola povolenou doplňkovou činnost. V roce 2015 vykazuje organizace z této činnosti zisk ve výši 900 Kč. V hlavní činnosti základní škola vykazuje výsledek hospodaření, a to zisk ve výši 143 135,50 Kč. Mimo příspěvku na provoz poskytnutý zřizovatelem hospodaří organizace s dalšími zdroji, které získává od rodičů dětí navštěvující školní družinu, z pronájmu nebytových prostor apod. Příspěvková organizace účtuje ve své účetní evidenci o majetku zřizovatele, které jí město svěřilo do výpůjčky.

	Schválený rozpočet v Kč	Skutečnost v Kč	Plnění %
Příspěvek města	3 600 000	3 600 000	100

Základní škole byl stanoven finanční vztah k rozpočtu města, který nebyl překročen.

Dle výkazu zisku a ztráty sestaveného ke dni 31. 12. 2015:

Náklady hlavní činnosti:	22 809 964,94 Kč
Výnosy hlavní činnosti:	22 953 100,44 Kč
VH hlavní činnosti:	143 135,50 Kč
Náklady hospodářské činnosti:	0,00 Kč
Výnosy hospodářské činnosti:	900,00 Kč
VH hospodářské činnosti:	900,00 Kč
<b>VÝSLEDEK HOSPODAŘENÍ CELKEM:</b>	<b>144 035,50 Kč</b>

Stav fondů dle výkazu rozvaha sestavená ke dni 31. 12. 2015:

Fond odměn:	80 000 Kč
Fond kulturních a sociálních potřeb:	8 550,33 Kč
Rezervní fond tvořený ze zlepšeného výsledku hospodaření:	359,56 Kč
Rezervní fond z ostatních titulů:	34 828 Kč
Investiční fond:	303 304,56 Kč

## **8. 2 Mateřská škola Toužim, příspěvková organizace, Sídliště 429, Toužim**

Mateřská škola vykazuje v roce 2015 výsledek hospodaření, a to zisk ve výši 153 336,27 Kč. Mateřská škola má dle zřizovací listiny povolenou doplňkovou činnost. V roce 2015 organizace vykazuje z doplňkové činnosti výsledek hospodaření, a to zisk ve výši 77 700 Kč. V hlavní činnosti příspěvková organizace vykazuje zisk ve výši 75 636,27 Kč. Mimo příspěvku na provoz poskytnutý zřizovatelem hospodaří mateřská škola s dalšími zdroji, které získává od rodičů dětí. Z hospodářské činnosti se jedná o zdroje získané z prodeje obědů. Příspěvková organizace účtuje ve své účetní evidenci o majetku zřizovatele, které jí město svěřilo do výpůjčky.

	Schválený rozpočet v Kč	Skutečnost v Kč	Plnění %
Příspěvek města	900 000	900 000	100

Mateřské škole byl stanoven finanční vztah k rozpočtu města, který nebyl překročen.

Dle výkazu zisku a ztráty sestaveného ke dni 31. 12. 2015:

Náklady hlavní činnosti:	6 528 133,44 Kč
Výnosy hlavní činnosti:	6 603 769,71 Kč
VH hlavní činnosti:	75 636,27 Kč
Náklady hospodářské činnosti:	398 050,00 Kč
Výnosy hospodářské činnosti:	475 750,00 Kč
VH hospodářské činnosti:	77 700,00 Kč
<b>VÝSLEDEK HOSPODAŘENÍ CELKEM:</b>	<b>153 336,27 Kč</b>

Stav fondů dle výkazu rozvaha sestavená ke dni 31. 12. 2015:

Fond odměn:	109 810 Kč
Fond kulturních a sociálních potřeb:	6 108,81 Kč
Rezervní fond tvořený ze zlepšeného výsledku hospodaření:	246 265,23 Kč
Rezervní fond z ostatních titulů:	23 094 Kč
Investiční fond:	475 481,54 Kč

### **8. 3 Základní škola a mateřská škola Toužim, příspěvková organizace, Plzeňská 395, Toužim**

Základní škola a mateřská škola vykazuje v roce 2015 výsledek hospodaření, a to zisk ve výši 53 324,65 Kč. Příspěvková organizace neprovozuje doplňkovou činnost. Mimo příspěvku na provoz poskytnutý zřizovatelem hospodaří škola s dalšími zdroji, které vybírá od rodičů za děti navštěvující školu. Příspěvková organizace účtuje ve své účetní evidenci o majetku zřizovatele, které jí město svěřilo do výpůjčky.

	<b>Schválený rozpočet v Kč</b>	<b>Skutečnost v Kč</b>	<b>Plnění %</b>
Příspěvek města	708 000	708 000	100

Základní a mateřské škole byl stanoven finanční vztah k rozpočtu města, který nebyl překročen.

Dle výkazu zisku a ztráty sestaveného ke dni 31. 12. 2015:

Náklady hlavní činnosti: 6 722 011,38 Kč

Výnosy hlavní činnosti: 6 775 336,03 Kč

**VÝSLEDEK HOSPODAŘENÍ CELKEM: 53 324,65 Kč**

Stav fondů dle výkazu rozvaha sestavená ke dni 31. 12. 2015:

Fond odměn: 0 Kč

Fond kulturních a sociálních potřeb: 24 913 Kč

Rezervní fond tvořený ze zlepšeného výsledku hospodaření: 0 Kč

Rezervní fond z ostatních titulů: 28 331 Kč

Investiční fond: 81 682 Kč

### **8. 4 Základní umělecká škola, příspěvková organizace, Plzeňská 395, Toužim**

Základní umělecká škola vykazuje v roce 2015 výsledek hospodaření, a to zisk ve výši 53 217,58 Kč. Příspěvková organizace neprovozuje doplňkovou činnost. Mimo příspěvku na provoz od zřizovatele hospodaří s dalšími zdroji, které získává od rodičů, které navštěvují školu. Příspěvková organizace účtuje ve své účetní evidenci o majetku zřizovatele, které jí město svěřilo do výpůjčky.

	<b>Schválený rozpočet v Kč</b>	<b>Skutečnost v Kč</b>	<b>Plnění %</b>
Příspěvek města	160 000	160 000	100

Základní umělecké škole byl stanoven finanční vztah k rozpočtu města, který nebyl překročen.

Dle výkazu zisku a ztráty sestaveného ke dni 31. 12. 2015:

Náklady hlavní činnosti: 3 338 727,30 Kč

Výnosy hlavní činnosti: 3 391 944,88 Kč

**VÝSLEDEK HOSPODAŘENÍ CELKEM: 53 217,58 Kč**

Stav fondů dle výkazu rozvaha sestavená ke dni 31. 12. 2015:

Fond odměn: 4 502 Kč

Fond kulturních a sociálních potřeb: 19 880,10 Kč

Rezervní fond tvořený ze zlepšeného výsledku hospodaření: 13 849,97 Kč

Rezervní fond z ostatních titulů: 0 Kč

Investiční fond: 51 113,88 Kč

### **8. 5 Bytového hospodářství města Toužim, příspěvková organizace, Sídliště 428, Toužim**

Bytové hospodářství vykazuje v roce 2015 výsledek hospodaření, a to zisk ve výši 20,57 Kč. Příspěvková organizace neprovozuje doplňkovou činnost. Mimo příspěvku na provoz poskytnutý zřizovatelem hospodaří s dalšími zdroji, které získává především z pronájmu bytových a nebytových prostor. Příspěvková organizace účtuje ve své účetní evidenci o majetku zřizovatele, které jí město svěřilo do výpůjčky.

	<b>Schválený rozpočet v Kč</b>	<b>Skutečnost v Kč</b>	<b>Plnění %</b>
Příspěvek města	1 300 000	1 300 000	100

Bytovému hospodářství byl stanoven finanční vztah k rozpočtu města, který nebyl překročen.

Dle výkazu zisku a ztráty sestaveného ke dni 31. 12. 2015:

Náklady hlavní činnosti: 3 382 255,77 Kč

Výnosy hlavní činnosti: 3 382 276,34 Kč

**VÝSLEDEK HOSPODAŘENÍ CELKEM: 20,57 Kč**

Stav fondů dle výkazu rozvaha sestavená ke dni 31. 12. 2015:

Fond odměn: 0 Kč

Fond kulturních a sociálních potřeb: 11 635,90 Kč

Rezervní fond tvořený ze zlepšeného výsledku hospodaření: 148 489,60 Kč

Rezervní fond z ostatních titulů: 0 Kč

Investiční fond: 0 Kč

### **8. 6 Teplárenství města Toužim, příspěvková organizace, Sídliště 428, Toužim**

Teplárenství vykazuje v roce 2015 výsledek hospodaření, a to zisk ve výši 298 307,02 Kč.

Příspěvková organizace neprovozuje doplňkovou činnost. Organizaci nebyl poskytnut příspěvek na provoz. Cena tepla odpovídá výrobním nákladům. Zdrojem příjmů příspěvkové organizace je výroba a dodávka tepla a teplé užitkové vody včetně vyúčtování dle právních norem. Příspěvková organizace účtuje ve své účetní evidenci o majetku zřizovatele, které má svěřené do výpůjčky.

Dle výkazu zisku a ztráty sestaveného ke dni 31. 12. 2015:

Náklady hlavní činnosti: 9 786 466,63 Kč

Výnosy hlavní činnosti: 10 084 773,65 Kč

**VÝSLEDEK HOSPODAŘENÍ CELKEM: 298 307,02 Kč**

Stav fondů dle výkazu rozvaha sestavená ke dni 31. 12. 2015:

Fond odměn: 3 800 Kč

Fond kulturních a sociálních potřeb: 11 520,06 Kč

Rezervní fond tvořený ze zlepšeného výsledku hospodaření: 198 809,48 Kč

Rezervní fond z ostatních titulů: 0 Kč

Investiční fond: 0 Kč

### **8. 7 Technická služba města Toužim, příspěvková organizace, Plzeňská 333, Toužim**

Technická služba vykazuje v roce 2015 výsledek hospodaření, a to zisk ve výši 339 517,38 Kč. Organizace neprovozuje doplňkovou činnost. Mimo příspěvku na provoz poskytnutý zřizovatelem hospodaří příspěvková organizace s dalšími jinými zdroji, které získává z úhrady za odvoz odpadu, za ubytovací služby, z pronájmu bytových a nebytových prostor, z nákladní dopravy apod.. Technické službě byl od zřizovatele poskytnut investiční příspěvek na splátky úvěru nákladního vozidla AVIA. Příspěvková organizace účtuje ve své účetní evidenci o majetku zřizovatele, které jí město svěřilo do výpůjčky.

	<b>Schválený rozpočet v Kč</b>	<b>Vráceno v průběhu roku v Kč</b>	<b>Skutečnost v Kč</b>	<b>Plnění %</b>
Příspěvek města neinvestiční	10 300 000	1 000 000	9 300 000	100
Příspěvek města investiční	262 000	0	262 000	100

Technické službě byl stanoven finanční vztah k rozpočtu města, který nebyl překročen.

Dle výkazu zisku a ztráty sestaveného ke dni 31. 12. 2015:

Náklady hlavní činnosti: 13 613 199,97 Kč

Výnosy hlavní činnosti: 13 952 717,35 Kč

**VÝSLEDEK HOSPODAŘENÍ CELKEM: 339 517,38 Kč**

Stav fondů dle výkazu rozvaha sestavená ke dni 31. 12. 2015:

Fond odměn: 0 Kč

Fond kulturních a sociálních potřeb: 57 566,50 Kč

Rezervní fond tvořený ze zlepšeného výsledku hospodaření: 285 812,18 Kč

Rezervní fond z ostatních titulů: 0 Kč

Investiční fond: 300 969,12 Kč

### **9. Hospodaření organizace založené městem**

Městské lesy Toužim s.r.o. byly založeny jedinou právnickou osobou, a to zakladatelem městem Toužim, na základě zakladatelské listiny o založení společnosti s ručením omezeným. Základní kapitál společnosti činí 200 000 Kč. Město Toužim je jediným společníkem a obchodní podíl je ve výši 100 %.

Tabulka č. 7

## Vývoj majetku v tis. Kč

	Aktiva celkem	oběžná aktiva	vlastní kapitál/VH běžný rok	cizí zdroje
Městské lesy, s.r.o	4 333	2 701	820	437

## Vývoj výsledku hospodaření v tis. Kč

	náklady	výnosy	VH	VH minulé období
Městské lesy, s.r.o.	11 659	12 479	820	- 511

Roční účetní závěrka založené organizace včetně všech zákonem předepsaných výkazů jsou založeny na Městském úřadu Toužim, ekonomické oddělení (Rozvaha, Výkaz zisku a ztráty, Příloha).

## 10. Pohledávky města

Pohledávky města k 31. 12. 2015 byly ve výši 469 970,16 Kč. Město nemělo ke konci roku 2015 žádné dlouhodobé pohledávky. V roce 2015 byly odepsány pohledávky města Toužim v celkové výši 53 799 Kč. Odpis nedobytných pohledávek schválila rada města.

Tabulka č. 8

Odběratelé celkem	68 943 Kč
z toho:	
lapač střešních vod (gaigry)	62 080 Kč
separovaný odpad	900 Kč
pronájem zahrádek	4 753 Kč
pronájem novinového stánku	1 210 Kč
Krátkodobé poskytnuté zálohy celkem	43 086 Kč
z toho:	
předplatné	1 671 Kč
zálohy za dodávku tepla	26 015 Kč
zálohy za dodávku elektrické energie	15 400 Kč
Jiné pohledávky z hlavní činnosti celkem	357 941,16 Kč
z toho:	
za občany z titulu neoprávněně přijatých sociálních dávek	225 625 Kč
poplatek za psa	24 847 Kč
správní poplatek od stavebního úřadu	4 500 Kč
pokuty	78 243 Kč
pohledávka za vodné (bývalý nájemce Sokolovny)	10 349,16 Kč
pokuta ze životního prostředí	1 500 Kč
splátka od občana města Krásné Údolí za zabezpečení stavby	12 877 Kč

## 11. Údaje o hospodaření s majetkem města

Město Toužim evidovalo k datu 31. 12. 2015 ve své účetní evidenci dlouhodobý nehmotný majetek ve vstupní ceně 4 608 tis. Kč a zůstatkové hodnotě 2 900 tis. Kč. U tohoto majetku došlo ke zvýšení pořizovací ceny oproti roku 2014 o částku 1 357 tis. Kč.

Dlouhodobý hmotný majetek evidovaný k datu 31. 12. 2015 byl ve vstupní ceně 456 185 tis. Kč a zůstatkové hodnotě 361 377 tis. Kč. U dlouhodobého hmotného majetku došlo ke zvýšení pořizovací ceny oproti roku 2014 o částku 16 188 tis. Kč.

Ke zvýšení vstupních cen došlo především u staveb. Jednalo se o rekonstrukci vozovek a chodníků, montáž závlahového systému na náměstí Jiřího z Poděbrad, rozšíření parkovací kapacity Plzeňská, Sídlště (2. etapa) a vybudování podkladové a dopadové plochy na hřišti u zdravotního střediska včetně pořízení houpačky Tarzáněk. U drobného dlouhodobého nehmotného majetku, softwaru a drobného dlouhodobého hmotného majetku se jednalo o projekt „Konsolidace HW a SW úřadu“.

Město Toužim evidovalo ke dni 31. 12. 2015 dlouhodobý finanční majetek ve výši 652 tis. Kč. Jednalo se o majetkové účasti města v obchodní společnosti Městské lesy Toužim, s. r. o., ve které má město 100 % majetkový podíl, Komunální odpadové společnosti, a. s., Karlovy Vary, kde je město výlučným vlastníkem 72 ks akcií o jmenovité hodnotě 1 000 Kč a České spořitelně, a.s., kde je město výlučným vlastníkem 320 ks akcií o jmenovité hodnotě 10 000 Kč. Ke zvýšení dlouhodobého finančního majetku v roce 2015 nedošlo.

Tabulka č. 9

### Evidence dlouhodobého majetku k 31. 12. 2015 (v tis.Kč)

Druh majetku	Vstupní cena	Oprávky	Zůstatková cena
<i>Dlouhodobý nehmotný majetek</i>	<b>4 608</b>	<b>1 708</b>	<b>2 900</b>
z toho: software	1 517	579	938
drobný dlouhodobý nehmotný majetek	908	706	202
ostatní dlouhodobý nehmotný majetek	2 183	423	1 760
<i>Dlouhodobý hmotný majetek</i>	<b>456 185</b>	<b>94 808</b>	<b>361 377</b>
z toho: pozemky	80 704	0	80 704
kulturní předměty	170	0	170
stavby	323 301	76 637	246 664
samostatné movité věci	38 863	13 210	25 653
drobný dlouhodobý hmotný majetek	4 961	4 961	0
nedokončený dlouhodobý hmotný majetek	8 186	0	8 186
<i>Dlouhodobý finanční majetek</i>	<b>652</b>	<b>0</b>	<b>652</b>
z toho: majetkové účasti v osobách rozhod. vlivem	200	0	200
majetkové účasti v osobách s podst. vlivem	60	0	60
dluhové cenné papíry držené do splatnosti	320	0	320
ostatní dlouhodobý finanční majetek	72	0	72

Podrobné údaje o hospodaření s majetkem jsou k dispozici na Městském úřadu Toužim, ekonomické oddělení, zákonem předepsaných výkazech.

## 12. Inventarizace majetku

Inventarizace majetku města proběhla v souladu s vyhláškou č. 270/2010 Sb., o inventarizaci majetku a závazků, ve znění pozdějších předpisů a se směrnicí o inventarizaci č. 2/2011, ze dne 19. 9. 2011, s platností od 1. 10. 2011. Inventarizace proběhla na základě radou schváleného plánu inventur na rok 2015, dle kterého byla provedena periodická inventura hmotného i nehmotného majetku k datu 31. 12. 2015. Inventarizaci provedlo 14 dílčích inventarizačních komisí pod vedením ústřední inventarizační komise.

Majetek navržený na vyřazení byl předložen likvidační komisi, která navrhla vyřazení poškozeného a nevyužívaného majetku města. Tyto návrhy dle výše pořizovací ceny projednala rada či zastupitelstvo města.

V roce 2015 byl vyřazen majetek města v hodnotě 1 346 152,62 Kč. Příspěvkové organizaci Technická služba města Toužim byl bezúplatně převeden majetek města ve výši 276 433 Kč. Pozemky města byly vyřazeny v celkové výši 183 174 Kč.

Ke dni 5. 2. 2016 byla inventarizace roku 2015 dokončena a zápisem ústřední inventarizační komise řádně ukončena.

## 13. Vyúčtování finančních vztahů k příjemcům podpory z rozpočtu města

Město Toužim poskytlo ze svého rozpočtu v roce 2015 dotace (příspěvky) v celkové výši 1 249 100 Kč. Všechny dotace (příspěvky) byly řádně schváleny radou či zastupitelstvem města. Na základě řádného vyúčtování byly dotace (příspěvky) vráceny zpět do rozpočtu města v celkové výši 12 688,20 Kč.

Tabulka č. 10

	Poskytnutý příspěvek (dotace)	Vyúčtováno	Vráceno
TJ Sokol Toužim	35 000 Kč	35 000 Kč	0 Kč
Sportovní klub Toužim	50 000 Kč	50 000 Kč	0 Kč
Sbor dobrovolných hasičů	10 000 Kč	10 000 Kč	0 Kč
Svaz postižených civilizačními chorobami, o.s.	13 000 Kč	13 000 Kč	0 Kč
Cesta z města, o.s.	660 000 Kč	660 000 Kč	0 Kč
SK – oddíl stolního tenistu	5 000 Kč	5 000 Kč	0 Kč
Tenis club Toužim	5 000 Kč	5 000 Kč	0 Kč



Přátelé toužimské mládežnické dechovky, o.s.	20 000 Kč	20 000 Kč	0 Kč
Jezdecký klub, spolek	5 000 Kč	5 000 Kč	0 Kč
Sdružení linka bezpečí, o.s.	2 100 Kč	2 100 Kč	0 Kč
Aeroklub Toužim, o.s.	5 000 Kč	5 000 Kč	0 Kč
Středisko pro ranou péči, o.p.s.	12 000 Kč	12 000 Kč	0 Kč
Hasičský záchranný sbor Karlovarského kraje	250 000 Kč	237 404,80 Kč	12 595,20 Kč
Římskokatolická farnost Toužim	20 000 Kč	20 000 Kč	0 Kč
Římskokatolická farnost Toužim	100 000 Kč	100 000 Kč	0 Kč
Sbor dobrovolných hasičů	45 000 Kč	45 000 Kč	0 Kč
Sbor dobrovolných hasičů	6 000 Kč	5 907	93 Kč
HZS Karlovarského kraje, stanice Toužim	6 000 Kč	6 000	0 Kč
<b>Celkem</b>	<b>1 249 100 Kč</b>	<b>1 236 411,80</b>	<b>12 688, 20 Kč</b>

#### 14. Zpráva o výsledku přezkoumání hospodaření města Toužim za rok 2015

Přezkoumání hospodaření města provedl Krajský úřad Karlovarského kraje, odbor finanční, pověřeným kontrolorem panem Petrem Mlčúchem a kontrolory paní Dagmarou Boušovou DiS a paní Mgr. Jitkou Brodskou.

Přezkoumání hospodaření bylo provedeno v souladu se zákonem č. 420/2004 Sb., o přezkoumání hospodaření územních samosprávných celků a dobrovolných svazků obcí, ve znění pozdějších předpisů. Přezkoumání se uskutečnilo ve dnech 1. 9. 2015 – 2. 9. 2015 (dílní přezkoumání) a ve dnech 10. 3. 2016 – 11. 3. 2016 (konečné přezkoumání) na Městském úřadu města v Toužimi. Zpráva o výsledku přezkoumání hospodaření města je přílohou závěrečného účtu.

#### Závěr zprávy:

Plnění opatření k odstranění nedostatků zjištěných

a) při přezkoumání hospodaření územního celku za předcházející rok

**nebyly zjištěny chyby a nedostatky.**

b) při prvním dílčím přezkoumání za rok 2015

**nebyly zjištěny chyby a nedostatky.**

**I. Při přezkoumání hospodaření města Toužim za rok 2015:**

**nebyly zjištěny chyby a nedostatky (§ 10 odst. 3 písm. a) zákona č. 420/2004 Sb.).**

**II. Upozornění na případná rizika dovozená na základě zjištěných chyb a nedostatků (§ 10 odst. 4 písm. a) zákona č. 420/2004 Sb.).**

**Při přezkoumání hospodaření města Toužim za daný rok se neuvádí žádná rizika.**

**III. Podíl pohledávek a závazků na rozpočtu územního celku a podíl zastaveného majetku na celkovém majetku územního celku k 31. 12. 2015 (§ 10 odst. 4 písm. b) zákona č. 420/2004 Sb.)**

- |   |               |
|---|---------------|
| a) podíl pohledávek na rozpočtu územního celku                  | <b>0,15 %</b> |
| b) podíl závazků na rozpočtu územního celku                     | <b>9,33 %</b> |
| c) podíl zastaveného majetku na celkovém majetku územního celku | <b>0,87 %</b> |

Plné znění zprávy o provedeném přezkoumání hospodaření města Toužim za rok 2015 je přílohou k závěrečnému účtu a je k nahlédnutí na Městském úřadu v Toužimi.

## **15. Závěr**

### **Usnesení:**

Zastupitelstvo města Toužim projednalo závěrečný účet města Toužim za rok 2015, včetně výsledku přezkoumání hospodaření města Toužim za rok 2015 a dává souhlas s celoročním hospodařením, a to bez výhrad.

Předkládá: Hana Krátká, ekonomické oddělení

Příloha:

1. Údaje o plnění rozpočtu příjmů a výdajů v plném členění podle rozpočtové skladby
2. Zpráva o výsledku přezkoumání hospodaření města Toužim za rok 2015
3. Zpráva o výsledcích veřejnosprávních kontrol