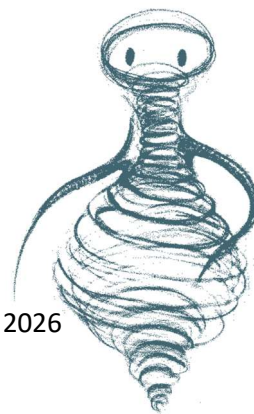


# Dr.ŽIVODA



PODMÍNKY PRO PŘEDKLÁDÁNÍ ŽÁDOSTÍ A POSKYTOVÁNÍ PODPORY PRO ROK 2026

Schválené Výborem partnerství MAS Kraj živých vod dne 2.2.2026

## NA CO LZE PODPORU POSKYTNOUT A KDO O NI MŮŽE ŽÁDAT?

Grantový program Dr. ŽIVODA je připravován a realizován ve spolupráci MAS Kraj živých vod a obcí i významných firem sídlících na jejím území a je výrazem společného zájmu veřejného sektoru a soukromého sektoru na zlepšování podmínek života v našem regionu. Cílem programu je obohatit nabídku kvalitních kulturních, sportovních a vzdělávacích akcí s důrazem na děti a mládež a zároveň zvýšit zájem dětí a mládeže o dění v jejich obci i kraji a podpořit sounáležitost s územím.

**VYHLÁŠENÍ PROGRAMU: 1. 3. 2026**

**UZÁVĚRKA PŘÍJMU ŽÁDOSTÍ: 30. 4. 2026**

**PODPOŘENY BUDOU PROJEKTY,**

**KTERÉ SE BUDOU KONAT OD 1. 1. 2026 DO 30. 11. 2026**

MAS Kraj živých vod podporuje aktivity fyzických osob, neziskových organizací i veřejných subjektů na území MAS Kraj živých vod v následujících oblastech podpory:

### 1) NAZDAR KAŠPAR

Podporovány budou akce iniciované a realizované různými skupinami mládeže ve věku 15 - 35 let. Může se jednat např. o dobrovolnické brigády na údržbu drobných památek či vytváření míst pro setkávání mladých, umělecké workshopy, kulturní a sportovní aktivity, exkurze, soutěže, volnočasové aktivity apod. Cílem je podpořit zájem mládeže o region, kde žijí a povzbudit ji k vlastní angažovanosti v jeho rozvoji. Veškeré aktivity musí být realizovány dobrovolnický.

Poskytnutou podporu lze využít na **pořízení materiálu, drobného vybavení a honoráře lektorů a účinkujících** v přímé souvislosti s danou iniciativou.

V Karlovarském kraji o podporu ve výši 3-50 tis. Kč mohou žádat **jednotlivci (fyzické osoby) ve věku 15 – 35 let, skupiny jednotlivců v počtu maximálně 3 osoby a neziskové organizace, které pracují s dětmi a mládeží.**

V Plzeňském kraji o podporu ve výši 3-10 tis. Kč mohou žádat **jednotlivci (fyzické osoby) ve věku 15 – 35 let, skupiny jednotlivců v počtu maximálně 3 osoby a neziskové organizace, které pracují s dětmi a mládeží.**

### 2) DOBRÁ RADA NAD ZLATO

Podporováno bude **zapojování odborníků do přípravy a realizace projektů, pořádání architektonických, uměleckých a ideových soutěží, spolupráce se studenty vysokých škol** apod. Může se jednat např. o spolupráci s architekty, konstruktéry, designéry a dalšími zkušenými odborníky, jejichž vstup do řešení daného problému přinese nové nápady, vhodnější řešení apod., ať už se jedná např. o řešení úprav veřejných prostranství v obci, návrh orientačního systému či design produktu. Cílem je podpořit využívání konzultací s odborníky na danou problematiku a jejich přirozené zapojení při řešení problémů a tím zvýšení kvality práce místních subjektů.

Poskytnutou podporu lze využít na **honorář odborníka, případně pokrytí souvisejících nákladů (cestovné, tlumočení, tisk podkladů, výroba makety navrženého řešení, ...).**

V Karlovarském kraji o podporu ve výši 3-50 tis. Kč mohou žádat **neziskové organizace nebo příspěvkové organizace obcí.**

V Plzeňském kraji o podporu ve výši 3-10 tis. Kč mohou žádat **neziskové organizace nebo přísp. organizace obcí.**

### 3) VESELÁ KOPA

Podporovány budou vybrané **kulturní a sportovní akce přístupné široké veřejnosti v rámci širšího okolí**. Může se jednat např. o různé slavnosti, festivaly, turnaje apod. **Cílem je zvýšit kvalitu pořádaných akcí regionálního významu.**

Poskytnutou podporu lze využít na **honorář účinkujících nebo služby pro technické zajištění akce.**

V Karlovarském kraji o podporu ve výši **3-30 tis. Kč** mohou žádat **jednotlivci (fyzické osoby) ve věku od 18 let, neziskové organizace, zabývající se kulturou a sportem a příspěvkové organizace obcí.**

V Plzeňském kraji o podporu ve výši **3-10 tis. Kč** mohou žádat **jednotlivci (fyzické osoby) ve věku od 18 let, neziskové organizace, zabývající se kulturou a sportem a příspěvkové organizace obcí.**

### 4) VRABEC V HRSTI

Podporován bude **nákup neinvestičního vybavení pro činnost neziskových organizací**. Může se jednat např. o stejnokroje, kostýmy, sportovní náčiní, výtvarné pomůcky, hudební nástroje, nářadí apod. **Cílem je vytvořit lepší podmínky pro činnost místních neziskových organizací.**

Poskytnutou podporu lze využít na **pořízení schváleného neinvestičního vybavení, které bude v majetku dané organizace.**

V Karlovarském kraji o podporu ve výši **3-30 tis. Kč** mohou žádat **neziskové organizace.**

V Plzeňském kraji o podporu ve výši **3-10 tis. Kč** mohou žádat **neziskové organizace.**

### 5) VŠUDE DOBŘE, DOMA NEJLÍP

Podporovány budou **komunitní aktivity** v obcích, vybrané **kulturní, společenské a sportovní akce realizované místní komunitou či místními spolky**. Může se jednat např. o společné exkurze, přednášky, osvětové aktivity, společné brigády, akce pro děti či seniory, které bude komunita realizovat primárně pro místní obyvatele. **Cílem je větší zapojení komunity do života v obcích.**

Poskytnutou podporu lze využít na **honorář účinkujících, služby pro technické zajištění akce, pořízení materiálu pro úspěšnou realizaci projektu.**

V Karlovarském kraji o podporu ve výši **3-30 tis. Kč** mohou žádat **jednotlivci (fyzické osoby) ve věku od 18 let, skupiny jednotlivců v počtu maximálně 3 osoby, neziskové organizace a příspěvkové organizace obcí.**

V Plzeňském kraji o podporu ve výši **3-10 tis. Kč** mohou žádat **jednotlivci (fyzické osoby) ve věku od 18 let, skupiny jednotlivců v počtu maximálně 3 osoby, neziskové organizace a příspěvkové organizace obcí.**

### 6) TŘÍDA V AKCI

Podporovány budou projekty třídních kolektivů v jednotlivých školách, které žáci sami vymyslí a realizují s pomocí pedagogů. Může se jednat např. o společnou aktivitu žáků napříč školou, akce pro děti a rodiče, exkurze, aktivity pro zlepšení prostředí ve školách, soutěže, mezigenerační akce, přednášky. **Cílem je participace a zapojení dětí a mládeže do výuky, chodu školy i do života v obcích.**

Poskytnutou podporu lze využít na **pořízení materiálu pro úspěšnou realizaci projektu.**

V Karlovarském kraji o podporu ve výši **3-5 tis. Kč** mohou žádat **příspěvkové organizace obcí nebo fyzická osoba ve věku od 18 let, která je zaměstnancem příspěvkové organizace obce.**

V Plzeňském kraji o podporu ve výši **3-5 tis. Kč** mohou žádat **příspěvkové organizace obcí nebo fyzická osoba ve věku od 18 let, která je zaměstnancem příspěvkové organizace obce.**

## VHODNÍ ŽADATELÉ O PODPORU

NNO - nadace, spolky, ústavy, obecně prospěšné společnosti, církevní organizace 1,2,3,4,5

PO - příspěvkové organizace obcí 2,3,5,6

FO - fyzické osoby 1,3,5,6 a skupiny jednotlivců 1,5

## ÚZEMNÍ VYMEZENÍ

Finanční podpora v rámci grantového programu může být udělena pouze akcím, které budou realizovány na území MAS Kraj živých vod (území měst a obcí: Kolová, Stanovice, Bochov, Stružná, Žlutice, Krásné Údolí, Útvina, Toužim, Teplička, Bečov nad Teplou, Chodov, Otročin, Mnichov, Prameny, Teplá, Ovesné Kladruby, Bezvěrov, Úterý, Krsy, Úněšov, Všeruby, Zahradka, Nevřeň)

**ROZPOČET PROGRAMU** V roce 2026 bude rozděleno celkem 750 000 Kč.

## FINANCOVÁNÍ PŘÍSPĚVKŮ

Výše příspěvku z grantového programu může činit maximálně 50.000 Kč pro 1 žádost v Karlovarském kraji a maximálně 10.000 Kč pro 1 žádost v Plzeňském kraji. Jeden žadatel může předložit pouze jednu žádost v každé oblasti podpory. Příspěvek může být kryt až 100 % celkových nákladů organizované akce. Příspěvek může být využit pouze na úhradu podporovaných výdajů uvedených výše. Příspěvek nesmí být použit na běžné provozní výdaje (např. provoz kanceláře, telefonní poplatky apod.).

## JAK O PODPORU POŽÁDAT A JAKÉ DALŠÍ ZÁVAZNÉ PODMÍNKY JE TŘEBA SPLNIT?

- a. Žádosti se podávají na základě veřejně vyhlášené výzvy. Žádosti se předkládají na předepsaném formuláři výhradně elektronickou cestou na adresu [krajzivychvod@seznam.cz](mailto:krajzivychvod@seznam.cz).
- b. Každý žadatel může v daném kole předložit pouze jednu žádost v každé oblasti podpory. V případě nejasností vyzve pracovník MAS zástupce žadatele k doplnění.
- c. Žadatelé budou vyzváni pracovníky MAS k účasti na veřejném slyšení, během kterého bude mít žadatel 3 minuty na prezentaci svého projektu. Veřejná slyšení budou probíhat ve dvou formách a termínech – 6. května 2026 prezenčně, anebo 5. května 2026 on-line. Účast na veřejné obhajobě projektu je podmínkou pro další hodnocení žádosti. Předložené žádosti posoudí Výběrová komise a Výbor partnerství MAS, který následně rozhodne o výši podpory.
- d. Výsledek řízení bude žadateli oznámen e-mailem a bude zveřejněn na internetových stránkách MAS. Předkladatelé žádostí navržených k podpoře budou následně vyzváni k podpisu smlouvy, ve které budou stanoveny další podmínky využití grantu.
- e. Finanční prostředky budou zaslány příjemcům podpory na bankovní účet do 10 pracovních dnů od podpisu smlouvy.
- f. Akce musí být realizovány v termínu stanoveném ve výzvě. V tomto období musí být také uhrazeny všechny výdaje, na které je příspěvek poskytnut. Do 30 kalendářních dnů po ukončení akce musí být předložena také závěrečná zpráva o využití poskytnuté podpory na předepsaném formuláři, vč. kopií dokladů a fotodokumentace, nejpozději však do 15. 12. 2026.
- g. V případě, že projekt nebude realizován je žadatel povinen o této skutečnosti informovat kancelář MAS Kraj živých vod nejpozději do 15. 11.2026.
- h. V případě nedodržení lhůt k vyúčtování nebudou projekty žadatele v následujících dvou letech podpořeny z grantového programu Dr. Živoda.
- i. Žadatel zajistí odpovídajícím způsobem zveřejnění informace o podpoře z grantového programu MAS Kraj živých vod minimálně uvedením loga organizace na všech souvisejících materiálech.
- j. Žadatel je povinen v době trvání projektu zveřejnit na sociálních sítích minimálně jeden příspěvek obsahující informace o projektu a povinnou publicitu s označením MAS Kraj živých vod.
- k. V případě žadatele z Plzeňského kraje bude na všech souvisejících materiálech uvedeno logo Plzeňského kraje, který grantový program na svém území finančně podporuje.
- l. V případě žadatele z Karlovarského kraje bude na všech souvisejících materiálech uvedeno logo Karlovarského kraje, který grantový program na svém území finančně podporuje.
- m. V případě nedodržení pravidel publicity nebudou projekty žadatele v následujících dvou letech podpořeny z grantového programu Dr. Živoda.

## KONTAKTNÍ OSOBY / INFORMACE

Kamila Prchalová, T: 602 414 884      Ing. Jiří Šindelář, T: 736 642 792

Komunikace se žadateli probíhá výhradně prostřednictvím e-mailové adresy: [krajzivychvod@seznam.cz](mailto:krajzivychvod@seznam.cz)