

Město Toužim, Sídliště 428, 364 01 Toužim, IČ:00255076, DIČ:CZ00255076

ZÁVĚREČNÝ ÚČET MĚSTA TOUŽIM ZA ROK 2019



Obsah:

Úvod.....	4
1. Rozpočtové hospodaření města Toužim za rok 2019.....	4
1.1 Úhrn plnění rozpočtu příjmů a výdajů.....	4
Tabulka č. 1: Údaje o plnění příjmů a výdajů za rok 2019 (údaje jsou v tis. Kč).....	4
1.2 Daňové příjmy.....	5
Tabulka č. 2: Daňové příjmy.....	6
Graf č. 1.....	7
Graf č. 2.....	7
1.3 Nedaňové příjmy.....	8
Tabulka č. 3: Nedaňové příjmy po konsolidaci.....	8
1.4 Kapitálové příjmy.....	8
Tabulka č. 4: Kapitálové příjmy po konsolidaci.....	9
1.5 Přijaté transfery.....	9
1.6 Běžné výdaje.....	9
Tabulka č. 5: Běžné výdaje po konsolidaci.....	10
1.7 Kapitálové výdaje.....	10
Tabulka č. 6: Kapitálové výdaje po konsolidaci.....	10
1.8 Financování.....	11
1.9 Rekapitulace příjmů, výdajů a financování a jejich konsolidace.....	11
Graf č. 3.....	11
2. Účetní výsledek hospodaření města za rok 2019.....	12
Tabulka č. 7: Výkaz zisku a ztráty k 31. 12. 2019.....	12
2.1 Náklady.....	12
2.2 Výnosy.....	13
3. Údaje o stavech na bankovních účtech a v pokladně.....	13
4. Tvorba a použití fondu.....	14
4. 1 Tvorba fondu.....	14
4. 2 Čerpání fondu.....	14
4. 3 Zůstatek fondu.....	14
5. Vyúčtování finančních vztahů ke státnímu rozpočtu a veřejným rozpočtům územní úrovně.....	14
Tabulka č. 8: Vyúčtování finančních vztahů ke SR a veřejným rozpočtům územní úrovně.....	14

6. Hospodaření příspěvkových organizací za rok 2019	16
Tabulka č. 9: Hospodaření příspěvkových organizací za rok 2019.....	16
6.1 Základní škola Toužim, příspěvková organizace, Plzeňská 395, Toužim	16
6.2 Mateřská škola Toužim, příspěvková organizace, Sídliště 429, Toužim	17
6.3 Základní a mateřská škola Toužim, příspěvková organizace, Plzeňská 395, Toužim ...	18
6.4 Základní umělecká škola, příspěvková organizace, Plzeňská 395, Toužim.....	18
6.5 Bytového hospodářství města Toužim, příspěvková organizace, Sídliště 428, Toužim	19
6.6 Teplárenství města Toužim, příspěvková organizace, Sídliště 428, Toužim	19
6.7 Technická služba města Toužim, příspěvková organizace, Plzeňská 333, Toužim	20
7. Hospodaření organizace založené městem.....	20
Tabulka č. 10: Hospodaření organizace založené městem za rok 2019	20
8. Pohledávky města.....	21
Tabulka č. 11: Pohledávky města Toužim za rok 2019.....	21
9. Údaje o hospodaření s majetkem města	21
Tabulka č. 12: Evidence dlouhodobého majetku k 31. 12. 2019 (v tis. Kč)	22
10. Inventarizace majetku	23
11. Vyúčtování finančních vztahů k příjemcům podpory z rozpočtu města.....	23
Tabulka č. 13: Vyúčtování finančních vztahů k příjemcům podpory z rozpočtu města	23
12. Ukazatel rozpočtové odpovědnosti	24
13. Zpráva o výsledku přezkoumání hospodaření města Toužim za rok 2019.....	25
14. Závěr.....	26

Úvod

Závěrečný účet města Toužim za rok 2019 byl zpracovaný dle § 17 zákona č. 250/2000 Sb., o rozpočtových pravidlech územních rozpočtů, v platném znění.

V závěrečném účtu jsou obsaženy údaje o plnění rozpočtu příjmů a výdajů v plném členění podle rozpočtové skladby, údaje o hospodaření s majetkem a o dalších finančních operacích, včetně tvorby a použití peněžních fondů, v tak podrobném členění a obsahu, aby bylo možné zhodnotit finanční hospodaření města a jimi zřízených nebo založených právnických osob.

Součástí závěrečného účtu je vyúčtování finančních vztahů ke státnímu rozpočtu, rozpočtům krajů, státním fondům a jiným rozpočtům a k hospodaření dalších osob. Zpráva o výsledku přezkoumání hospodaření je součástí závěrečného účtu při jeho projednávání.

1. Rozpočtové hospodaření města Toužim za rok 2019

Rozpočtové hospodaření města Toužim se v roce 2019 řídilo schváleným rozpočtem dle usnesení Zastupitelstva města Toužim č. 6/7/2018 ze dne 13. prosince 2018.

Rozpočet města Toužim na rok 2019 byl schválen jako schodkový, a to ve výši 24 482 000 Kč. Skutečný výsledek rozpočtového hospodaření města Toužim za rok 2019 skončil přebytkem 6 344 731,34 Kč.

1.1 Úhrn plnění rozpočtu příjmů a výdajů

Příjmy města Toužim byly dle schváleného rozpočtu na rok 2019 plánovány v celkové výši 53 086 000 Kč. Rozpočtovými změnami byl v průběhu roku rozpočet příjmů upraven na 64 492 503,75 Kč. Za rok 2019 město obdrželo skutečné příjmy ve výši 88 078 157,08 Kč. Celkové obdržené příjmy tak byly naplněny na 136,57 %. Překročeny byly daňové, nedaňové i kapitálové příjmy.

Výdaje města Toužim byly dle schváleného rozpočtu na rok 2019 plánovány v celkové výši 77 568 000 Kč. Rozpočtovými opatřeními byl rozpočet výdajů upraven na částku 92 789 503,75 Kč. Skutečné čerpání výdajů města Toužim za rok 2019 bylo ve výši 81 733 425,74 Kč. Z toho běžné výdaje byly čerpány ve výši 55 805 920,32 Kč a kapitálové výdaje ve výši 25 927 505,42 Kč. Běžné výdaje byly čerpány na 88,95 % a kapitálové výdaje na 86,28 %.

Tabulka č. 1: Údaje o plnění příjmů a výdajů za rok 2019 (údaje jsou v tis. Kč)

	Schválený rozpočet	Rozpočtová opatření	Upravený rozpočet	Plnění k 31.12.2019	% plnění k upravenému rozpočtu
Třída 1 – Daňové příjmy	47 390	+ 1 912	49 302	71 903	145,84
Třída 2 – Nedaňové příjmy	5 646	+ 137	5 783	6 291	108,76
Třída 3 – Kapitálové příjmy	50	+ 0	50	527	> 1 000
Třída 4 – Přijaté transfery (po konsolidaci)	0	+ 9 357	9 357	9 357	100
Příjmy celkem po konsolidaci	53 086	+11 406	64 492	88 078	136,57
Třída 5 – Běžné výdaje (po konsolidaci)	53 010	+ 9 730	62 740	55 806	88,95

Třída 6 – Kapitálové výdaje	24 558	+ 5 491	30 049	25 927	86,28
Výdaje celkem po konsolidaci	77 568	+ 15 221	92 789	81 733	88,08
Saldo: Příjmy - Výdaje	-24 482	-	- 28 297	6 345	-
Třída 8 – financování	24 482	-	28 297	- 6 345	-
Přijaté úvěry a půjčky, finanční výpomoc	0	0	0	0	-
Splátky úvěrů	0	0	0	0	-
Fond sociální	250	0	250	242	96,84
Prostředky minulých let	24 482	+ 3 815	28 297	- 6 345	-
Oper.z peněž.účtů org.bez charakteru P a V	0	0	0	0	-
Financování celkem po konsolidaci	24 482	0	28 297	- 6 345	-

1.2 Daňové příjmy

Daňové příjmy byly plánovány ve výši 47 390 tis. Kč. V průběhu roku byly příjmy zvýšeny formou upraveného rozpočtu na 49 302 tis. Kč. Skutečnost byla 71 903 tis. Kč. Oproti plánu byly daňové příjmy překročeny o 22 601 tis. Kč, což je 145,84 %. Daňové příjmy se skládají z těchto daní: daň z příjmů fyzických osob placená plátcí, daň z příjmů fyzických osob placená poplatníky, daň z příjmů fyzických osob vybíraná srážkou, daň z příjmů právnických osob, daň z příjmů právnických osob za obce, daň z přidané hodnoty, daň z nemovitých věcí, správní a místní poplatky.

Nadmíru byly dobře naplněny tyto příjmy: daň z příjmů fyzických osob placená plátcí, příjmy 15 991 531,04 Kč (152,30 %), daň z příjmů fyzických osob vybíraná srážkou, příjmy 524 711,77 Kč (209,88 %), daň z příjmů fyzických osob vybíraná srážkou, příjmy 1 430 253,97 (158,92 %), daň z příjmů právnických osob, příjmy 13 321 238,53 Kč (148,01 %), daň z přidané hodnoty, příjmy 29 986 744,79 Kč (146,28 %), daň z nemovitých věcí, příjmy 5 423 019,65 (129,12 %), daň z hazardních her, příjmy 2 543 200,88 a daň z hazardních her s výjimkou dílčí daně z technických her, příjem 356 615,49. [graf č. 1, strana č. 7].

Místní poplatky byly všechny naplněny kromě poplatku za užívání veřejného prostranství. Poplatek ze psů, příjem 79 097 Kč (113 %), poplatek za užívání veřejného prostranství, příjem 11 495 Kč (76,63 %), poplatek z ubytovací kapacity, příjem 14 666 Kč (293,32 %) [graf č. 2, strana č. 7].

Ostatní odvody a správní poplatky byly naplněny, příjmy úhrad za dobývání nerostů a poplatků za geologické práce, příjem 22 837,80 Kč (114,19 %), odvody za odnětí půdy ze zemědělského půdního fondu, příjem 16 674,60 Kč a správní poplatky, příjem 269 550 Kč (117,20 %). [graf č. 2, strana č. 7].

V porovnání s předchozím rokem 2018 byly celkové daňové příjmy v roce 2019 vyšší o 7 374 tis. Kč. Na příjmové stránce rozpočtu se kladně projevilo překročení obdržených daňových příjmů, kdy město na daních obdrželo více finančních prostředků, než původně ve schváleném rozpočtu plánovalo. Vývoj daňových příjmů byl také ovlivněn vývojem ekonomiky ČR, daňovými zákony, kontrolním hlášením a zavedením elektronické evidence tržeb (EET). Ekonomika rostla díky vysoké zaměstnanosti a rostoucími platy v podnikatelském i veřejném sektoru.

Tabulka č. 2: Daňové příjmy

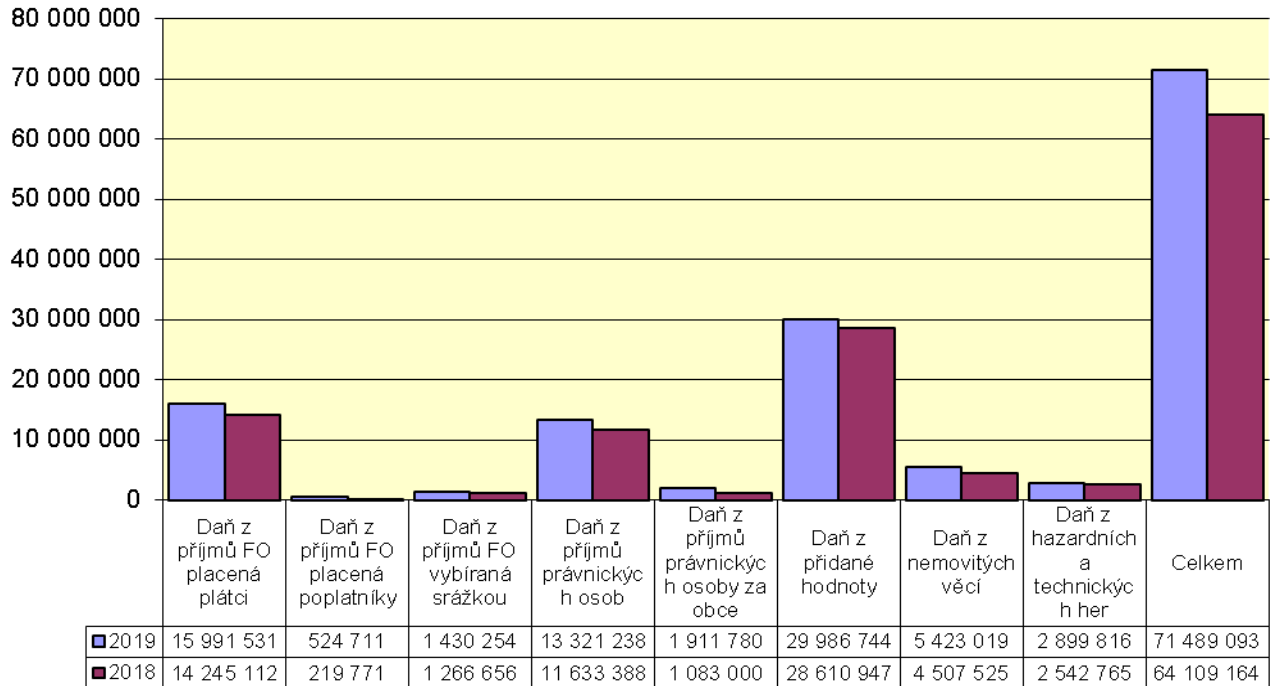
Text	Příjmy rozpočet Kč	Příjmy skutečnost Kč	Plnění
Daň z příjmů FO placená plátcí	10 500 000	15 991 531,04	152,30 %
Daň z příjmů FO placená poplatníky	250 000	524 711,77	209,88 %
Daň z příjmů FO vybíraná srážkou	900 000	1 430 253,97	158,92 %
Daň z příjmů PO	9 000 000	13 321 238,53	148,01 %
Daň z příjmů PO za obce	1 911 780	1 911 780,00	100,00 %
Daň z přidané hodnoty	20 500 000	29 986 744,79	146,28 %
Daň z nemovitých věcí	4 200 000	5 423 019,65	129,12 %
Odvody za odnětí půdy ze ZPF	0	16 674,60	-
Poplatek ze psů	70 000	79 097,00	113,00 %
Poplatek za užívání veřejného prostranství	15 000	11 495,00	76,63 %
Poplatek z ubytovací kapacity	5 000	14 666,00	293,32 %
Příjmy úhrad z dobývání nerostů	20 000	22 837,80	114,19 %
Správní poplatky	230 000	269 550,00	117,20 %
Daň z hazardních her s výjimkou dílčí daně z technických her	1 700 000	356 615,49	20,98 %
Daň z hazardních her	0	2 543 200,88	-
Celkem	49 301 780	71 903 416,52	145,84 %

Celková výše daňových příjmů za období 2014 až 2019. Vývoj daňových příjmů města v jednotlivých letech ukazuje následující přehled:

2014	2015	2016	2017	2018	2019
47 mil. Kč	48 mil. Kč	52 mil. Kč	57 mil. Kč	64 mil. Kč	72 mil. Kč

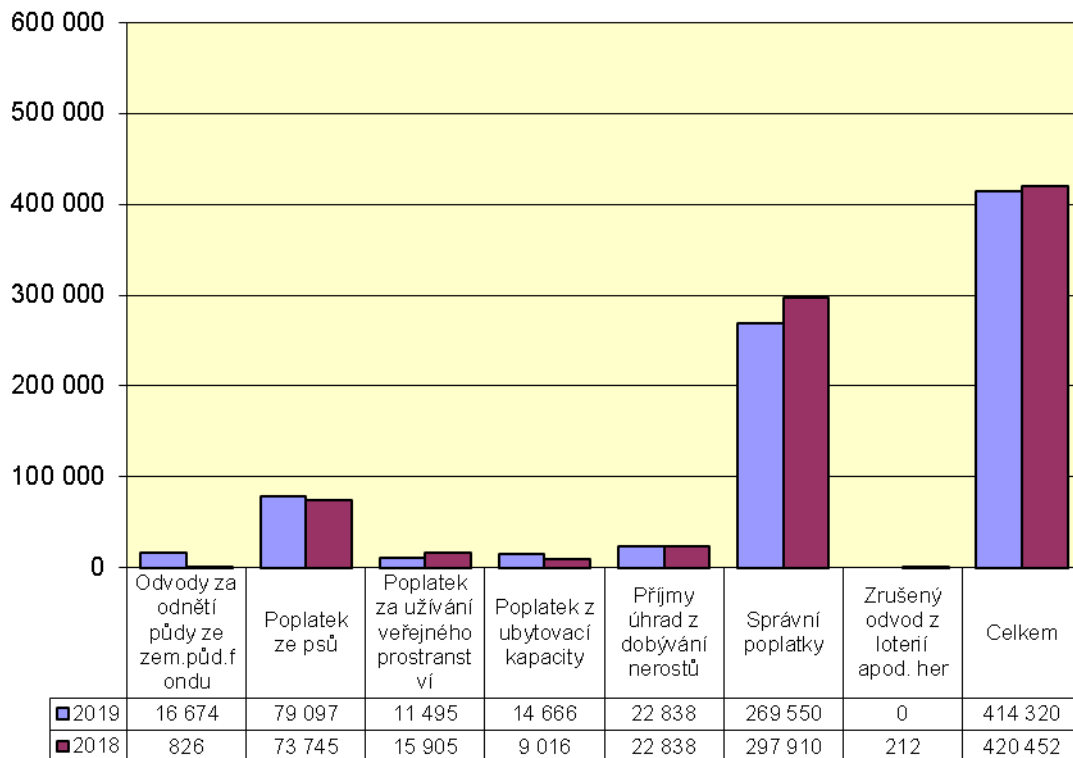
Graf č. 1

Porovnání sdílených daní 2018 a 2019 (v Kč)



Graf č. 2

Porovnání poplatků 2018 a 2019 (v Kč)



1.3 Nedaňové příjmy

Nedaňové příjmy města po konsolidaci byly plánovány ve výši 5 646 tis. Kč. V průběhu roku byly příjmy zvýšeny formou upraveného rozpočtu na 5 784 tis. Kč. Skutečnost byla 6 290 tis. Kč, což je 108,76 %. Do nedaňových příjmů jsou zahrnuty: příjmy z poskytování služeb a výrobků, příjmy z pronájmu majetku a pozemků, ostatních nemovitostí, příjmy z úroků, příjmy z vlastní činnosti, příjmy z pojistných náhrad, příjmy za sankční platby a příjmy z nekapitálových náhrad.

Příjmy z poskytování služeb a výrobků (pol. 2111) byly ve výši 256 965,60 Kč, ostatní příjmy z vlastní činnosti (pol. 2119) ve výši 644 325 Kč, z pronájmu pozemků (pol. 2131) ve výši 1 650 069,59 Kč, z pronájmu ostatních nemovitostí (pol. 2132) ve výši 192 450 Kč, ostatní příjmy z pronájmu majetku (pol. 2139) ve výši 2 523 939,64 Kč, příjmy z úroků (pol. 2141) ve výši 298 330,98 Kč, příjmy za sankční platby (pol. 2212) ve výši 38 773 Kč, přijaté pojistné náhrady (pol. 2322) ve výši 25 994 Kč, přijaté nekapitálové příspěvky a náhrady (pol. 2324) ve výši 528 022 Kč a ostatní přijaté vratky transferů (pol. 2229) ve výši 131 687,15 Kč.

Na překročení nedaňových příjmů se podílely příjmy z vyšších přijatých nekapitálových příspěvků a náhrad (např. třídění odpadů plast, sklo, papír - platby od firmy EKO-KOM, příjmy z pronájmu majetku a pozemků (např. vyšší příjem u pronájmu za honitby a z pronájmu pozemků), příjmy z vlastní činnosti, jedná se o příjmy za věcná břemena, příjmy za pojistné náhrady a příjmy z poskytování služeb pečovatelskou službou. Oproti tomu příjmy z pronájmu lesních pozemků, příjmy z pokut a příjmy základní knihovny nebyly naplněny na 100 %.

Tabulka č. 3: Nedaňové příjmy po konsolidaci

Text	Příjmy rozpočet Kč	Příjmy skutečnost Kč	Plnění %
Zemědělství, lesní hospodářství a rybnářství	3 206 000,00	2 525 512,64	78,77
Průmysl a ostatní odvětví hospodářství	0	14 404,00	-
Služby pro obyvatelstvo	2 427 830,15	3 182 667,34	131,09
Sociální věci a politika zaměstnanosti	130 000,00	190 330,00	146,41
Bezpečnost státu a právní ochrana	20 000,00	28 900,00	144,50
Všeobecná veřejná správa a služby	0	348 742,98	-
Celkem	5 783 830,15	6 290 556,96	108,76

1.4 Kapitálové příjmy

U kapitálových příjmů byl plán překročen o 477 tis. Kč. Na překročení se podílely neplánované příjmy z prodeje pozemků města.

Schválený rozpočet (v tis. Kč)	Upravený rozpočet (v tis. Kč)	Skutečnost (v tis. Kč)	Plnění (%)
50	50	527	> 1 000

Tabulka č. 4: Kapitálové příjmy po konsolidaci

Text	Příjmy rozpočet Kč	Příjmy skutečnost Kč	Plnění
Služby pro obyvatelstvo	50 000	527 290	> 1 000 %
Celkem	50 000	527 290	> 1 000 %

1.5 Přijaté transfery

Upravený rozpočet u přijatých transferů byl způsoben tím, že k rozhodnutí o přiznání dotací docházelo až po schválení rozpočtu města. Jedná se o přijaté dotace ze státního rozpočtu, a to: Ministerstva kultury ČR, Ministerstva práce a sociálních věcí ČR, Ministerstva školství, mládeže a tělovýchovy ČR, Ministerstva vnitra ČR. Dalším poskytovatel dotací byl Karlovarský kraj.

Schválený rozpočet (v tis. Kč)	Upravený rozpočet (v tis. Kč)	Skutečnost (v tis. Kč)	Plnění (%)
0	9 357	9 357	100

Město přijalo transfery v celkové výši 9 356 893,60 Kč. Oproti roku 2018 se jedná o zvýšení transferů o 1 037 tis. Kč. Neinvestiční transfery tvořily částku 8 167 588,60 Kč a investiční transfery částku 1 189 305 Kč. Ze státního rozpočtu obdrželo město neinvestiční transfery ve výši 7 073 264,60 Kč a z rozpočtu Karlovarského kraje ve výši 1 094 324 Kč a investiční transfery ze státního rozpočtu ve výši 450 000 Kč a z rozpočtu Karlovarského kraje ve výši 739 305 Kč. (tabulka č. 8, strana č. 16).

1.6 Běžné výdaje

Běžné výdaje města po konsolidaci v roce 2019 byly plánovány ve výši 53 010 tis. Kč. V průběhu roku byly běžné výdaje zvýšeny formou upraveného rozpočtu na 62 740 tis. Kč. Skutečné běžné výdaje města po konsolidaci činily 55 806 tis. Kč, nebylo dočerpáno 6 934 tis. Kč. Ve vztahu k upravenému rozpočtu došlo k čerpání běžných výdajů na 88,95 %.

Schválený rozpočet (v tis. Kč)	Upravený rozpočet (v tis. Kč)	Skutečnost (v tis. Kč)	Plnění (%)
53 010	62 740	55 806	88,95

V oblasti: zemědělství a lesní hospodářství (odvětvové třídění 1) byly výdaje ve výši 2 037 992,82 Kč, v oblasti: průmysl, stavebnictví, obchod a služby (odvětvové třídění 2) ve výši 643 388,12 Kč, v oblasti: služby pro obyvatelstvo (odvětvové třídění 3) ve výši 35 762 387,88 Kč, v oblasti: sociální věci a politika zaměstnanosti (odvětvové třídění 4) ve výši 1 336 009,59 Kč, v oblasti: bezpečnost státu a právní ochrana (odvětvové třídění 5) ve výši 1 242 300,53 Kč a v oblasti: všeobecná veřejná správa a služby (odvětvové třídění 6) ve výši 14 783 841,38 Kč.

Z běžných výdajů jsou financovány výdaje na provoz města, městského úřadu, jeho organizačních složek a příspěvkových organizací. Jedná se o výdaje na opravu a běžnou údržbu majetku města, obnovu vybavení, neinvestiční příspěvky příspěvkovým organizacím zřízených městem a neinvestiční transfery (dotace, dary) neziskovým organizacím.

Tabulka č. 5: Běžné výdaje po konsolidaci

Text	Běžné výdaje rozpočet Kč	Běžné výdaje skutečnost Kč	Plnění %
Zemědělství, lesní hospodářství a rybnářství	2 078 000,00	2 037 992,82	98,07
Průmysl a ostatní odvětví hospodářství	940 000,00	643 388,12	68,45
Služby pro obyvatelstvo	38 029 482,00	35 762 387,88	94,04
Sociální věci a politika zaměstnanosti	1 395 600,00	1 336 009,59	95,73
Bezpečnost státu a právní ochrana	1 431 000,00	1 242 300,53	86,81
Všeobecná veřejná správa a služby	18 866 100,75	14 783 841,38	78,36
Celkem	62 740 182,75	55 805 920,32	88,95

1.7 Kapitálové výdaje

Kapitálové výdaje města byly plánovány ve výši 24 558 tis. Kč. Upravený rozpočet počítal s kapitálovými výdaji ve výši 30 049 tis. Kč. Skutečné čerpání činilo 25 927 tis. Kč, nedočerpaný 4 122 tis. Kč. Ve vztahu k upravenému rozpočtu došlo k čerpání kapitálových výdajů na 86,28 %.

Schválený rozpočet (v tis. Kč)	Upravený rozpočet (v tis. Kč)	Skutečnost (v tis. Kč)	Plnění (v %)
24 558	30 049	25 927	86,28

V oblasti: průmysl, obchod a služby (odvětvové třídění 2) byly kapitálové výdaje ve výši 19 355 681,02 Kč, v oblasti: služby pro obyvatelstvo (odvětvové třídění 3) ve výši 2 778 647,50 Kč, v oblasti sociální věci a politika zaměstnanosti (odvětvové třídění 4) ve výši 252 365 Kč, v oblasti: bezpečnost státu a právní ochrana (odvětvové třídění 5) ve výši 1 107 302,40 Kč a v oblasti: všeobecná veřejná správa a služby (odvětvové třídění 6) ve výši 2 433 509,50 Kč. Úspora kapitálových výdajů vznikla především z důvodu neuskutečnění investiční akce „Rozšíření komunikace v osadě Krásný Hrad“, nezpracování projektové dokumentace: na rekonstrukci mostu v Karlovarské ulici, plochy v ulici Žlutická a rekonstrukci veřejného osvětlení v obci Třebouň. U ostatních investičních akcí byla úspora z důvodu nižších nákladů oproti rozpočtované výši.

Tabulka č. 6: Kapitálové výdaje po konsolidaci

Název	Kapitálové výdaje rozpočet Kč	Kapitálové výdaje skutečnost Kč	Plnění %
Průmysl a ostatní odvětví hospodářství	22 125 000	19 355 681,02	87,48
Služby pro obyvatelstvo	3 829 500	2 778 647,50	72,56

Sociální věci a politika v zaměstnanosti	253 111	252 365,00	99,71
Bezpečnost státu a právní ochrana	1 184 710	1 107 302,40	93,47
Všeobecná veřejná správa a služby	2 657 000	2 433 509,50	91,59
Celkem	30 049 321	25 927 505,42	86,28

1.8 Financování

Financování je rozdíl mezi příjmy a výdaji. V rámci financování bylo v průběhu roku schváleno v rozpočtu užití finančních prostředků z minulých let ve výši 24 482 000 Kč. V průběhu roku 2019 bylo zapojeno rozpočtovým opatřením další finanční prostředky ve výši 3 815 000 Kč. Celkem zapojené finanční prostředky z minulých let činily částku 28 297 000 Kč. Výsledek rozpočtového hospodaření města Toužim skončil na konci roku 2019 přebytkem ve výši 6 344 731,34 Kč. Ve stejné výši se záporným znaménkem je tudíž financování.

Financování obsahovalo:

- a) změna stavu krátkodobých prostředků na účtech 28 297 000 Kč

Schválený rozpočet	Rozpočet po změnách	Výsledek od počátku roku
24 482 000 Kč	28 297 000 Kč	- 6 344 731,34

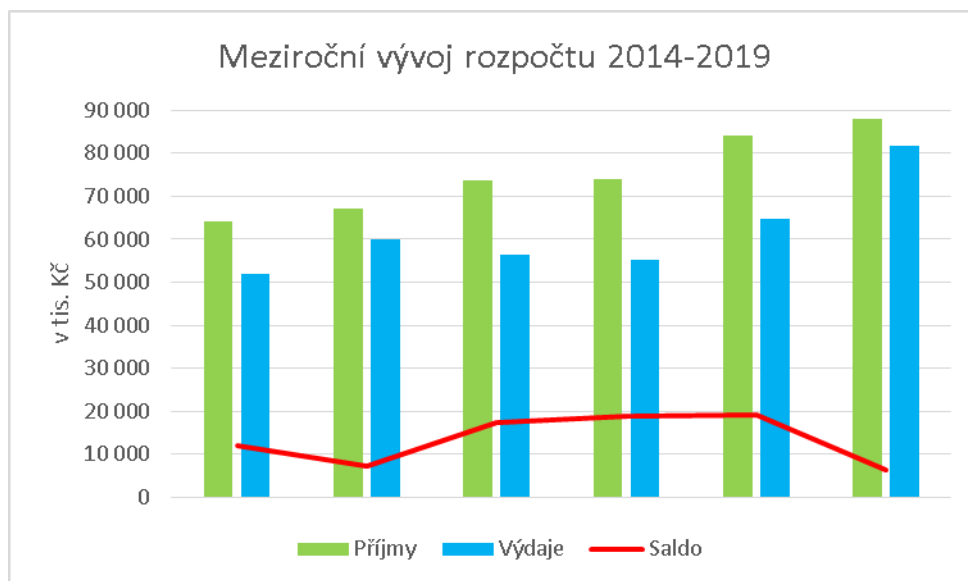
1.9 Rekapitulace příjmů, výdajů a financování a jejich konsolidace

Upravený rozpočet příjmů celkem po konsolidaci činil 88 078 157,08 Kč a upravený rozpočet výdajů celkem po konsolidaci činil 81 733 425,74 Kč. Konsolidace příjmů a výdajů města Toužim byla ve výši 35 814 442,84 Kč. Plánované příjmy byly oproti plánovaným výdajům vyšší, což znamená kladné saldo. Saldo příjmů a výdajů po konsolidaci činilo 6 344 731,34 Kč. Kladné saldo znamená, že v rozpočtu je přebytek příjmů. Konsolidací se rozumí úprava příjmů a výdajů o interní přesuny peněžních prostředků. Konsolidací se tak eliminují převody mezi jednotlivými bankovními účty města (nejedná se o skutečné vydání peněz).

Graf č. 3

Meziroční vývoj rozpočtu v letech 2014 - 2019 (v tis. Kč)

	2014	2015	2016	2017	2018	2019
Příjmy	64 103	67 043	73 803	74 032	84 004	88 078
Výdaje	51 931	59 861	56 281	55 223	64 706	81 733
Saldo	12 172	7 182	17 522	18 809	19 298	6 345



2. Účetní výsledek hospodaření města za rok 2019

Účetní výsledek hospodaření města Toužim za rok 2019 skončil se ziskem, a to ve výši 28 308 774,68 Kč. Celkové výnosy byly 83 611 700,91 Kč a celkové náklady 55 302 926,23 Kč.

Tabulka č. 7: Výkaz zisku a ztráty k 31. 12. 2019

Název ukazatele	Částka v tis. Kč
Účtová třída 5 - Náklady	Částka v tis. Kč
Náklady z činnosti	26 228
Finanční náklady	0
Náklady na transfery	28 105
Daň z příjmů	970
NÁKLADY CELKEM	55 303
Účtová třída 6 Výnosy	Částka v tis. Kč
Výnosy z činnosti	5 538
Finanční výnosy	703
Výnosy z transferů	5 859
Výnosy ze sdílených daní a poplatků	71 512
VÝNOSY CELKEM	83 612
VÝSLEDEK HOSPODAŘENÍ	28 309

2.1 Náklady

Náklady z činnosti - položka obsahuje náklady na spotřebu materiálu v celkové výši 486 tis. Kč, spotřebu energie ve výši 385 tis. Kč, náklady na opravu a udržování ve výši 2 785 tis. Kč, náklady na cestovné ve výši 10 tis. Kč, náklady na reprezentaci ve výši 61 tis. Kč, náklady na služby v celkové výši 3 308 tis. Kč, mzdové náklady včetně zákonného pojištění ve výši 11 729, náklady na sociální pojištění v celkové výši 30 tis. Kč, náklady na zákonné sociální náklady ve výši 317 tis. Kč, jiné sociální náklady ve výši 109 tis. Kč, náklady na daň silniční ve výši 2 tis. Kč, náklady na

daně a poplatky ve výši 4 tis. Kč, náklady na dary ve výši 28 tis. Kč, odpisy dlouhodobého majetku v celkové výši 5 302 tis. Kč, náklady na prodané pozemky 527 tis. Kč, tvorba a zúčtování opravných položek ve výši – 27 tis. Kč, náklady z drobného dlouhodobého majetku ve výši 702 tis. Kč, náklady z vyřazených pohledávek ve výši 22 tis. Kč. Položka ostatní náklady z činnosti ve výši 448 tis. Kč obsahuje náklady na pojištění majetku města;

Náklady na transfery – položka obsahuje náklady na poskytnuté dotace a příspěvky z rozpočtu města v celkové výši 28 105 tis. Kč;

Daň z příjmů – položka obsahuje daň z příjmů právnických osob za obce ve výši 970 tis. Kč.

2.2 Výnosy

Výnosy z činnosti - obsahem jsou výnosy z pronájmu v celkové výši 3 239 tis. Kč, výnosy z prodeje služeb a vlastních výrobků v celkové výši 788 tis. Kč, z prodeje pozemků v celkové výši 527 tis. Kč, jiné výnosy z vlastních výkonů ve výši 17 tis. Kč, výnosy ze správních poplatků ve výši 255 tis. Kč, výnosy z místních poplatků ve výši 108 tis. Kč, výnosy ze smluvních pokut a úroků z prodlení ve výši 11 tis. Kč, výnosy z pokuty a penále ve výši 26 tis. Kč. Položka ostatní výnosy z činnosti ve výši 567 tis. Kč obsahuje převážně náhrady škody a náklady řízení;

Finanční výnosy – jedná se především o úroky z finančních prostředků na bankovních účtech, a to ve výši 298 tis. Kč, výnosy z přecenění na reálnou hodnotu majetku určeného k prodeji ve výši 405 tis. Kč;

Výnosy z transferů – obsahem jsou výnosy z přijatých dotací, příspěvků v celkové výši 5 859 tis. Kč;

Výnosy ze sdílených daní a poplatků - jedná se především o výnosy ze sdílené daně z příjmů fyzických osob v celkové výši 17 946 tis. Kč, výnosy ze sdílené daně z příjmů právnických osob ve výši 15 233 tis. Kč, výnosy ze sdílené daně z přidané hodnoty ve výši 29 987 tis. Kč a výnosy ze sdílených majetkových daní ve výši 5 423 tis. Kč a výnosy z ostatních sdílených daní a poplatků ve výši 2 923 tis. Kč (graf č. 1 a 2, strana č. 7).

3. Údaje o stavech na bankovních účtech a v pokladně

Město Toužim má zřízeno sedm bankovních účtů včetně peněžního fondu (sociální fond). Jedná se o běžný účet, spořicí účet, spořicí účet TOP, dotační účet u České národní banky, termínovaný účet a účet platební karta u Komerční banky.

➤ ČSOB, a.s. - základní účet	stav k 31. 12. 2019	40 699 286,26 Kč
➤ ČSOB, a.s. - spořicí účet	stav k 31. 12. 2019	21 914 770,59 Kč
➤ ČSOB, a.s. - spořicí účet TOP	stav k 31. 12. 2019	1 075,69 Kč
➤ ČSOB, a.s. – peněžní fond (SF)	stav k 31. 12. 2019	179 927,34 Kč
➤ Česká národní banka	stav k 31. 12. 2019	602,99 Kč
➤ Komerční banka-termínovaný vklad	stav k 31. 12. 2019	15 125 080,37 Kč
➤ Komerční banka – platební karta	stav k 31. 12. 2019	2 026,53 Kč
	CELKEM	77 922 769,77 Kč
➤ Pokladna	stav k 31. 12. 2019	10 864 Kč

4. Tvorba a použití fondu

Město Toužim má zřízen pouze jeden peněžní fond – sociální fond. Tvorba a čerpání sociálního fondu se řídí rozpočtem města a Statutem sociálního fondu schváleným zastupitelstvem města dne 15. 5. 2003. Tvorba a jeho čerpání je upraveno vnitřní směrnicí č. 6/2018 ze dne 19. 11. 2018, s účinností od 1. 1. 2019 a schváleným rozpočtem pro rok 2019. O sociálním fondu účtuje město rozvahově.

4. 1 Tvorba fondu

- stav fondu na bankovním účtu k 1. 1. 2019 280 390,34 Kč
- přiděl z objemu mzdových prostředků: 242 112,00 Kč

Základní přiděl do fondu činí 3 % ročního objemu nákladů zúčtovaných na platy a náhrady platů.

4. 2 Čerpání fondu

- stravování zaměstnanců 230 225 Kč
- sportovní akce, kultura, životní výročí 5 000 Kč
- penzijní připojištění 107 350 Kč

Ze sociálního fondu je přispíváno na stravenky pro zaměstnance města, na penzijní připojištění, dále na kulturní a sportovní akce a životní výročí zaměstnanců.

4. 3 Zůstatek fondu

- stav fondu na bankovním účtu k 31. 12. 2019 179 927,34 Kč

5. Vyúčtování finančních vztahů ke státnímu rozpočtu a veřejným rozpočtům územní úrovně

Dotace do rozpočtu města za rok 2019 činily celkem 9 356 893,60 Kč. Z toho neinvestiční dotace byly ve výši 8 167 588,60 Kč a investiční dotace byly ve výši 1 189 305 Kč. Rozpis přijatých dotací a jejich čerpání v průběhu roku 2019 je zpracován v tabulce. Dotace byly řádně a v termínu vyúčtovány.

Tabulka č. 8: Vyúčtování finančních vztahů ke SR a veřejným rozpočtům územní úrovně

Poskytovatel	ÚZ	Účel	Položka	Rozpočet	Čerpání	%
SR	98348	volby do Evropského parlamentu	4111	65 193,60	65 193,60	100,00
SR		příspěvek na výkon státní správy a na veřejné opatrovnictví	4112	3 264 800,00	3 264 800,00	100,00
MK ČR	34054	regenerace městských památkových zón – městské opevnění ve Vodní ulici a kaple sv. Kříže v Toužimi	4116	425 000,00	425 000,00	100,00

MPSV	13015	výkon sociální práce	4116	332 513,00	332 513,00	100,00
MŠMT	33063	projekt „Rovný přístup ke kvalitnímu vzdělávání“ pro ZŠ Toužim	4116	1 721 752,00	1 721 752,00	100,00
MŠMT	33063	projekt „Rovný přístup ke kvalitnímu vzdělávání“ pro ZŠ a MŠ Toužim	4116	856 330,00	856 330,00	100,00
MŠMT	33063	projekt „Rovný přístup ke kvalitnímu vzdělávání“ pro MŠ Toužim	4116	407 676,00	407 676,00	100,00
KÚKK	13305	poskytování sociální služby pečovatelskou službou	4122	839 000,00	839 000,00	100,00
KÚKK	13014	projekt „Obědy do škol“ pro ZŠ Toužim	4122	206 724,00	206 724,00	100,00
KÚKK		vybavení pomůcek pro přesun klientů včetně podpory jejich bezpečí pro pečovatelskou službu	4122	48 600,00	48 600,00	100,00
		Celkem neinvestiční transfery		8 167 588,60	8 167 588,60	100,00
MV-GŘ HZS	14984	dopravní automobil pro JSDH Toužim	4216	450 000,00	450 000,00	100,00
KÚKK		rekonstrukce Tepelské ulice včetně veřejného osvětlení	4222	228 774,00	228 774,00	100,00
KÚKK		dopravní automobil pro pečovatelskou službu	4222	111 111,00	111 111,00	100,00
KÚKK		dopravní automobil pro JSDH Toužim	4222	399 420,00	399 420,00	100,00
		Celkem investiční transfery		1 189 305,00	1 189 305,00	100,00
		CELKEM TRANSFERY		9 356 893,60	9 356 893,60	100,00

Vysvětlivky zkratk:

KÚKK – Krajský úřad Karlovarského kraje

MV-GŘ HZS – Ministerstvo vnitra, generální ředitelství hasičského záchranného sboru

MK – Ministerstvo kultury

MPSV – Ministerstvo práce a sociálních věcí

MŠMT – Ministerstvo školství, mládeže a tělovýchovy

JSDH – jednotka sboru dobrovolných hasičů

SR – Státní rozpočet

6. Hospodaření příspěvkových organizací za rok 2019

Příspěvkové organizace dosáhly zisku v celkové výši 1 066 527,06 Kč. Všechny příspěvkové organizace hospodařily s kladným výsledkem. Rada města na své schůzi č. 6, konané dne 23. března 2020, schválila usnesením č. 7/6/2020 hospodaření příspěvkových organizací za rok 2019 a rozhodla o převedení zlepšeného výsledku hospodaření do fondů.

Tabulka č. 9: Hospodaření příspěvkových organizací za rok 2019

	Výsledek hospodaření celkem v Kč	Odvod zřizovateli v Kč	Rezervní fond v Kč	Fond odměn v Kč
Základní škola	25 422,26	0	25 422,26	0
Mateřská škola	6 118,12	0	6 118,12	0
Základní a mateřská škola	35,61	0	35,61	0
Základní umělecká škola	83 099,38	0	83 099,38	0
Technická služba města	415 938,95	0	265 938,95	150 000
Bytové hospodářství	55 431,24		55 431,24	0
Teplárenství	480 481,50	0	480 481,50	0

Roční účetní závěrky zřízených příspěvkových organizací včetně všech zákonem předepsaných výkazů jsou založeny na Městském úřadu Toužim, ekonomické oddělení.

6.1 Základní škola Toužim, příspěvková organizace, Plzeňská 395, Toužim

Základní škola vykazuje v roce 2019 výsledek hospodaření, a to zisk ve výši 25 422,26 Kč. Dle zřizovací listiny má škola povolenou doplňkovou činnost. V roce 2019 vykazuje organizace z této činnosti zisk ve výši 4 000 Kč, jedná se o pronájem. V hlavní činnosti vykazuje zisk ve výši 21 422,26 Kč. Mimo příspěvku na provoz poskytnutý zřizovatelem hospodaří organizace s dalšími zdroji, které získává od rodičů dětí navštěvující školní družinu, z prodeje služeb a prodaného zboží, z dotací a darů apod. Základní škole byl od zřizovatele poskytnut investiční příspěvek na pořízení nového kotle hranatého, pečíci pánve velké a kuchyňského robotu včetně příslušenství.

Příspěvková organizace účtuje ve své účetní evidenci o majetku zřizovatele, které jí město svěřilo do výpůjčky.

Název	Schválený rozpočet v Kč	snížení příspěvku v Kč	Skutečnost v Kč	Plnění %
Neinvestiční příspěvek na provoz	4 000 000	0	4 000 000	100
Investiční příspěvek na vybavení školní jídelny	618 000	500	617 500	99,92

Základní škole byl stanoven finanční vztah k rozpočtu města, který nebyl překročen.

Dle výkazu zisku a ztráty sestaveného ke dni 31. 12. 2019:

Náklady hlavní činnosti:	33 825 629,97 Kč
Výnosy hlavní činnosti:	33 847 052,23 Kč
VH hlavní činnosti:	21 422,26 Kč
Náklady hospodářské činnosti:	0,00 Kč
Výnosy hospodářské činnosti:	4 000,00 Kč
VH hospodářské činnosti:	4 000,00 Kč
VÝSLEDEK HOSPODAŘENÍ CELKEM:	25 422,26 Kč

Stav fondů dle výkazu rozvaha sestavená ke dni 31. 12. 2019:

Fond odměn:	43 600 Kč
Fond kulturních a sociálních potřeb:	108 452,33 Kč
Rezervní fond tvořený ze zlepšeného výsledku hospodaření:	238 000,81 Kč
Rezervní fond z ostatních titulů:	1 061 696,14 Kč
Fond reprodukce majetku, fond investic:	108 382,60 Kč

6.2 Mateřská škola Toužim, příspěvková organizace, Sídliště 429, Toužim

Mateřská škola vykazuje v roce 2019 výsledek hospodaření, a to zisk ve výši 6 118,12 Kč. Mateřská škola má dle zřizovací listiny povolenou doplňkovou činnost. V roce 2019 organizace vykazuje z doplňkové činnosti výsledek hospodaření, a to zisk ve výši 110 310 Kč. V hlavní činnosti příspěvková organizace vykazuje ztrátu ve výši **104 191,88 Kč**. Mimo příspěvku na provoz poskytnutý zřizovatelem hospodaří mateřská škola s dalšími zdroji, které získává od rodičů dětí, z dotací a darů. Z hospodářské činnosti se jedná o zdroje získané z prodeje obědů. Příspěvková organizace účtuje ve své účetní evidenci o majetku zřizovatele, které jí město svěřilo do výpůjčky.

Název	Schválený rozpočet v Kč	Skutečnost v Kč	Plnění %
Neinvestiční příspěvek na provoz	600 000	600 000	100

Mateřské škole byl stanoven finanční vztah k rozpočtu města, který nebyl překročen.

Dle výkazu zisku a ztráty sestaveného ke dni 31. 12. 2019:

Náklady hlavní činnosti:	8 730 807,13 Kč
Výnosy hlavní činnosti:	8 626 615,25 Kč
VH hlavní činnosti:	-104 191,88 Kč
Náklady hospodářské činnosti:	504 158,07 Kč
Výnosy hospodářské činnosti:	614 468,07 Kč
VH hospodářské činnosti:	110 310,00 Kč
VÝSLEDEK HOSPODAŘENÍ CELKEM:	6 118,12 Kč

Stav fondů dle výkazu rozvaha sestavená ke dni 31. 12. 2019:

Fond odměn:	115 463 Kč
Fond kulturních a sociálních potřeb:	28 117,81 Kč
Rezervní fond tvořený ze zlepšeného výsledku hospodaření:	669 989,22 Kč
Rezervní fond z ostatních titulů:	96 170 Kč
Fond reprodukce majetku, fond investic:	209 044,04 Kč

6.3 Základní a mateřská škola Toužim, příspěvková organizace, Plzeňská 395, Toužim

Základní škola a mateřská škola vykazuje v roce 2019 výsledek hospodaření, a to zisk ve výši 35,61 Kč. Příspěvková organizace neprovozuje doplňkovou činnost. Mimo příspěvku na provoz poskytnutý zřizovatelem hospodaří škola s dalšími zdroji, které vybírá od rodičů za děti navštěvující školní družinu, z dotací a darů. Příspěvková organizace účtuje ve své účetní evidenci o majetku zřizovatele, které jí město svěřilo do výpůjčky.

Název	Schválený rozpočet v Kč	Skutečnost v Kč	Plnění %
Neinvestiční příspěvek na provoz	690 000	690 000	100

Základní a mateřské škole byl stanoven finanční vztah k rozpočtu města, který nebyl překročen.

Dle výkazu zisku a ztráty sestaveného ke dni 31. 12. 2019:

Náklady hlavní činnosti: 9 362 879,07 Kč

Výnosy hlavní činnosti: 9 362 914,68 Kč

VÝSLEDEK HOSPODAŘENÍ CELKEM: 35,61 Kč

Stav fondů dle výkazu rozvaha sestavená ke dni 31. 12. 2019:

Fond odměn: 0 Kč

Fond kulturních a sociálních potřeb: 98 797,75 Kč

Rezervní fond tvořený ze zlepšeného výsledku hospodaření: 57 579,20 Kč

Rezervní fond z ostatních titulů: 644 798 Kč

Fond reprodukce majetku, fond investic: 63 588 Kč

6.4 Základní umělecká škola, příspěvková organizace, Plzeňská 395, Toužim

Základní umělecká škola vykazuje v roce 2019 výsledek hospodaření, a to zisk ve výši 83 099,38 Kč. Příspěvková organizace neprovozuje doplňkovou činnost. Mimo příspěvku na provoz od zřizovatele hospodaří s dalšími zdroji, které získává od rodičů dětí, které navštěvují školu. Příspěvková organizace účtuje ve své účetní evidenci o majetku zřizovatele, které jí město svěřilo do výpůjčky.

Název	Schválený rozpočet v Kč	Skutečnost v Kč	Plnění %
Neinvestiční příspěvek na provoz	140 000	140 000	100

Základní umělecké škole byl stanoven finanční vztah k rozpočtu města, který nebyl překročen.

Dle výkazu zisku a ztráty sestaveného ke dni 31. 12. 2019:

Náklady hlavní činnosti: 4 655 002,46 Kč

Výnosy hlavní činnosti: 4 738 101,84 Kč

VÝSLEDEK HOSPODAŘENÍ CELKEM: 83 099,38 Kč

Stav fondů dle výkazu rozvaha sestavená ke dni 31. 12. 2019:

Fond odměn: 4 502 Kč

Fond kulturních a sociálních potřeb: 74 696,10 Kč

Rezervní fond tvořený ze zlepšeného výsledku hospodaření: 22 174,15 Kč

Rezervní fond z ostatních titulů: 0 Kč
Fond reprodukce majetku, fond investic: 17 158,88 Kč

6.5 Bytového hospodářství města Toužim, příspěvková organizace, Sídliště 428, Toužim

Bytové hospodářství vykazuje v roce 2019 výsledek hospodaření, a to zisk ve výši 55 431,24 Kč (po zdanění). Příspěvková organizace neprovozuje doplňkovou činnost. Mimo příspěvku na provoz poskytnutý zřizovatelem hospodaří s dalšími zdroji, které získává především z pronájmu bytových a nebytových prostor. Příspěvková organizace účtuje ve své účetní evidenci o majetku zřizovatele, které jí město svěřilo do výpůjčky.

Název	Schválený rozpočet v Kč	Skutečnost v Kč	Plnění %
Neinvestiční příspěvek na provoz	2 670 000	2 670 000	100

Bytovému hospodářství byl stanoven finanční vztah k rozpočtu města, který nebyl překročen.

Dle výkazu zisku a ztráty sestaveného ke dni 31. 12. 2019:
Náklady hlavní činnosti: 4 530 704,16 Kč
Výnosy hlavní činnosti: 4 586 135,40 Kč
VÝSLEDEK HOSPODAŘENÍ CELKEM: 55 431,24 Kč

Stav fondů dle výkazu rozvaha sestavená ke dni 31. 12. 2019:
Fond odměn: 0 Kč
Fond kulturních a sociálních potřeb: 15 430,18 Kč
Rezervní fond tvořený ze zlepšeného výsledku hospodaření: 206 690,36 Kč
Rezervní fond z ostatních titulů: 0 Kč
Fond reprodukce majetku, fond investic: 0 Kč

6.6 Teplárenství města Toužim, příspěvková organizace, Sídliště 428, Toužim

Teplárenství vykazuje v roce 2019 výsledek hospodaření, a to zisk ve výši 480 481,50 Kč (po zdanění). Příspěvková organizace neprovozuje doplňkovou činnost. Organizaci nebyl poskytnut příspěvek na provoz. Cena tepla odpovídá výrobním nákladům. Zdrojem příjmů příspěvkové organizace je výroba a dodávka tepla a teplé užitkové vody včetně vyúčtování dle právních norem. Příspěvková organizace účtuje ve své účetní evidenci o majetku zřizovatele, které má svěřené do výpůjčky.

Dle výkazu zisku a ztráty sestaveného ke dni 31. 12. 2019:
Náklady hlavní činnosti: 8 629 614,07 Kč
Výnosy hlavní činnosti: 9 110 095,57 Kč
VÝSLEDEK HOSPODAŘENÍ CELKEM: 480 481,50 Kč

Stav fondů dle výkazu rozvaha sestavená ke dni 31. 12. 2019:
Fond odměn: 2 300 Kč
Fond kulturních a sociálních potřeb: 19 322,17 Kč
Rezervní fond tvořený ze zlepšeného výsledku hospodaření: 1 437 294,03 Kč
Rezervní fond z ostatních titulů: 0 Kč

Fond reprodukce majetku, fond investic: 26 439 Kč

6.7 Technická služba města Toužim, příspěvková organizace, Plzeňská 333, Toužim

Technická služba vykazuje v roce 2019 výsledek hospodaření, a to zisk ve výši 415 938,95 Kč. Dle zřizovací listiny má organizace povolenou doplňkovou činnost. V roce 2019 nevykazuje z této činnosti žádný zisk. Mimo příspěvku na provoz poskytnutý zřizovatelem hospodaří příspěvková organizace s dalšími jinými zdroji, které získává z úhrady za odvoz odpadu, za ubytovací služby, z pronájmu bytových a nebytových prostor, z nákladní dopravy, z dotací apod. Technické službě byl od zřizovatele poskytnut investiční příspěvek na pořízení travní sekačky a velkoobjemových kontejnerů. Příspěvková organizace účtuje ve své účetní evidenci o majetku zřizovatele, které jí město svěřilo do výpůjčky.

Název	Schválený rozpočet v Kč	snížení příspěvku v Kč	Skutečnost v Kč	Plnění %
Neinvestiční příspěvek na provoz	21 500 000	2 800 000	18 700 000	100
Investiční příspěvek	900 000	0	900 000	100

Technické službě byl stanoven finanční vztah k rozpočtu města, který nebyl překročen.

Dle výkazu zisku a ztráty sestaveného ke dni 31. 12. 2019:

Náklady hlavní činnosti: 23 194 376,00 Kč

Výnosy hlavní činnosti: 23 610 314,95 Kč

VÝSLEDEK HOSPODAŘENÍ CELKEM: 415 938,95 Kč

Stav fondů dle výkazu rozvaha sestavená ke dni 31. 12. 2019:

Fond odměn: 0 Kč

Fond kulturních a sociálních potřeb: 220 560,24 Kč

Rezervní fond tvořený ze zlepšeného výsledku hospodaření: 1 092 088,87 Kč

Rezervní fond z ostatních titulů: 0 Kč

Fond reprodukce majetku, fond investic: 1 766 395,57 Kč

7. Hospodaření organizace založené městem

Městské lesy Toužim s.r.o. byly založeny jedinou právnickou osobou, a to zakladatelem městem Toužim, na základě zakladatelské listiny o založení společnosti s ručením omezeným. Základní kapitál společnosti činí 200 000 Kč. Město Toužim je jediným společníkem a obchodní podíl je ve výši 100 %.

Tabulka č. 10: Hospodaření organizace založené městem za rok 2019

Vývoj majetku k 31. 12. 2019 (v tis. Kč)

	Aktiva celkem	oběžná aktiva	vlastní kapitál/VH běžný rok	cizí zdroje
Městské lesy, s.r.o	4 028	3 407	-2 002	3 177

Vývoj výsledku hospodaření k 31. 12. 2019 (v tis. Kč)

	náklady	výnosy	VH	VH minulé období
Městské lesy, s.r.o.	7 804	5 802	-2 002	- 421

Roční účetní závěrka založené organizace včetně všech zákonem předepsaných výkazů jsou založeny na Městském úřadu Toužim, ekonomické oddělení (Rozvaha, Výkaz zisku a ztráty, Příloha).

8. Pohledávky města

Pohledávky města k 31. 12. 2019 byly ve výši 2 412 658,06 Kč. Město mělo ke konci roku 2019 dlouhodobé pohledávky ve výši 2 000 000 Kč a krátkodobé pohledávky ve výši 412 658,06 Kč. V roce 2019 byly pohledávky města Toužim odepsány ve výši 22 700 Kč.

Tabulka č. 11: Pohledávky města Toužim za rok 2019**Krátkodobé:**

Odběratelé celkem	66 878,00 Kč
z toho:	
kanalizační přípojky (gaigry)	16 774,00 Kč
smluvní pokuta z pronájmu pozemků	2 708,00 Kč
vyúčtování elektřiny – doplatek	600,00 Kč
pronájem nebytového prostoru	7 143,00 Kč
odvoz zeminy + separovaný odpad	33 470,00 Kč
pronájem - pacht	6 183,00 Kč
Jiné pohledávky z hlavní činnosti celkem	345 780,06 Kč
z toho:	
za občany z titulu neoprávněně přijatých sociálních dávek	225 625,00 Kč
poplatek za psa	35 590,00 Kč
správní poplatek od stavebního úřadu	- 500,00 Kč
pokuty	76 600,00 Kč
pohledávka za vodné (bývalý nájemce Sokolovny)	8 465,06 Kč

Dlouhodobé:

Zápůjčka na financování provozu Městských lesů Toužim	2 000 000 Kč
---	--------------

9. Údaje o hospodaření s majetkem města

Město Toužim evidovalo k datu 31. 12. 2019 ve své účetní evidenci dlouhodobý nehmotný majetek ve vstupní ceně 3 977 tis. Kč a zůstatkové hodnotě 1 433 tis. Kč. U dlouhodobého nehmotného majetku došlo ke snížení pořizovací ceny oproti předchozímu roku o částku 469 tis. Kč. Jednalo se o vyřazení lesního hospodářského plánu, který byl pořizen v roce 2008 a je již neplatný.

Dlouhodobý hmotný majetek evidovaný k datu 31. 12. 2019 byl ve vstupní ceně 524 552 tis. Kč a zůstatkové hodnotě 411 868 tis. Kč. U dlouhodobého hmotného majetku došlo ke zvýšení pořizovací ceny oproti roku 2018 o částku 23 322 tis. Kč.

Ke zvýšení vstupních cen došlo především u staveb. Stavby jsou evidovány k datu 31. 12. 2019 ve vstupní ceně 367 438 tis. Kč, což je oproti roku 2018 vyšší o 659 tis. Kč. Jednalo se o zhotovení přípojky plynu, zateplení podkroví a vytápění objektu v Toužimi, č. p. 508 (budova na autobusovém nádraží) a vybudování nového výtahu v budově MěÚ. Vyřazeny tyto stavby: místní komunikace (staré město) část za poštou, část bývalé silnice II/198 – Tepelská včetně veřejného osvětlení a vodovodu v Tepelské ulici (za Penny).

Samostatné hmotné movité věci jsou evidovány k datu 31. 12. 2019 ve vstupní ceně 41 900 tis. Kč a zůstatkové hodnotě 22 889 tis. Kč. U tohoto majetku došlo ke zvýšení pořizovací ceny oproti roku 2018 o částku 1 202 tis. Kč. Ke zvýšení vstupní ceny došlo zařazením služebních vozidel: Mercedes Citan, Ford Transit Kombi a TOYOTA AYGO. Vyřazena byla grafická stanice.

Nedokončený dlouhodobý hmotný majetek je evidován k datu 31. 12. 2019 ve vstupní ceně 28 045 tis. Kč. U nedokončeného dlouhodobého hmotného majetku došlo ke zvýšení vstupních cen oproti předchozímu roku o částku 20 986 tis. Kč. Jednalo se o zařazení těchto staveb: rekonstrukce komunikace Tepelské ulice včetně veřejného osvětlení, vybudování smíšené cyklostezky a chodníku z Toužimi směrem ke hřbitovu a oprava parkoviště před hřbitovem, výměna dveří a zárubní v budově MěÚ, zateplení soklů budovu ZŠ Toužim – pavilon B, rozšíření komunikace včetně veřejného osvětlení p.p.č. 3304/3, zpracování projektové dokumentace na výstavbu sběrného dvora, zpracování projektové dokumentace na rekonstrukci ulice Pivovarské a Družstevní a rozšíření komunikace v osadě Krásný Hrad a zpracování žádosti o dotaci pro JSDH Toužim na pořízení nafukovacího stanu s příslušenstvím včetně přívržného vozíku.

Město Toužim evidovalo ke dni 31. 12. 2019 dlouhodobý finanční majetek ve výši 332 tis. Kč. Jednalo se o majetkové účasti města v obchodní společnosti Městské lesy Toužim, s. r. o., ve které má město 100 % majetkový podíl, v akciové společnosti Komunální odpadová společnost Karlovy Vary, kde je město výlučným vlastníkem 72 ks akcií o jmenovité hodnotě 1 000 Kč.

Tabulka č. 12: Evidence dlouhodobého majetku k 31. 12. 2019 (v tis. Kč)

Druh majetku	Vstupní cena	Oprávký	Zůstatková cena
<i>Dlouhodobý nehmotný majetek</i>	3 977	2 544	1 433
z toho: software	1 398	1 257	141
drobný dlouhodobý nehmotný majetek	866	866	0
ostatní dlouhodobý nehmotný majetek	1 713	421	1 292
<i>Dlouhodobý hmotný majetek</i>	524 552	112 684	411 868
z toho: pozemky	81 428	0	81 428
kulturní předměty	170	0	170
stavby	367 438	88 101	279 337
samostatné hmotné movité věci	41 900	19 012	22 888
drobný dlouhodobý hmotný majetek	5 571	5 571	0
nedokončený dlouhodobý hmotný majetek	28 045	0	28 045
<i>Dlouhodobý finanční majetek</i>	332	0	332
z toho: majetkové účasti v osobách rozhod. vlivem	200	0	200
majetkové účasti v osobách s podst. vlivem	60	0	60
ostatní dlouhodobý finanční majetek	72	0	72

Podrobné údaje o hospodaření s majetkem jsou k dispozici na Městském úřadu Toužim, ekonomické oddělení, zákonem předepsaných výkazech.

10. Inventarizace majetku

Inventarizace majetku města proběhla v souladu s vyhláškou č. 270/2010 Sb., o inventarizaci majetku a závazků, ve znění pozdějších předpisů a v souladu se směrnicí o inventarizaci č. 2/2011 a jejím dodatkem č. 1. Inventarizace proběhla na základě radou schváleného plánu inventur na rok 2019, dle kterého byla provedena periodická inventura hmotného i nehmotného majetku k datu 31. 12. 2019. Inventarizaci provedlo 13 dílčích inventarizačních komisí pod vedením hlavní inventarizační komise.

Majetek navržený na vyřazení byl předložen likvidační komisi, která navrhla vyřazení poškozeného a nevyužívaného majetku města. Tyto návrhy dle výše pořizovací ceny projednala rada či zastupitelstvo města.

V roce 2019 byl vyřazen majetek města v hodnotě 1 539 183,19 Kč. Z toho příspěvkové organizaci Technická služba města Toužim byl bezúplatně převeden majetek města ve výši 37 934,80 Kč, Mateřské škole Toužim ve výši 7 005,90 Kč a Základní a mateřské škole Toužim ve výši 6 037,90 Kč.

Ke dni 10. 2. 2020 byla inventarizace roku 2019 dokončena a inventarizační zprávou hlavní inventarizační komise řádně ukončena.

11. Vyúčtování finančních vztahů k příjemcům podpory z rozpočtu města

Město Toužim poskytlo ze svého rozpočtu v roce 2019 dotace v celkové výši 1 234 000 Kč. Všechny dotace byly řádně schváleny radou či zastupitelstvem města. Na základě řádného vyúčtování byly dotace vráceny zpět do rozpočtu města v celkové výši 53 578,60 Kč.

Tabulka č. 13: Vyúčtování finančních vztahů k příjemcům podpory z rozpočtu města

	Poskytnutá dotace	Vyúčtováno	Vráceno
TJ Sokol Toužim	45 000 Kč	45 000 Kč	0 Kč
Sportovní klub Toužim	120 000 Kč	120 000 Kč	0 Kč
SK – oddíl stolního tenisu Toužim	20 000 Kč	20 000 Kč	0 Kč
Tenis club Toužim	8 000 Kč	8 000 Kč	0 Kč
Jezdecký klub Toužim	15 000 Kč	15 000 Kč	0 Kč
MTB Club Nežichov	5 000 Kč	5 000 Kč	0 Kč
Svaz postižených civilizačními chorobami Toužim	20 000 Kč	20 000 Kč	0 Kč

Přátelé toužimské mládežnické dechovky	30 000 Kč	30 000 Kč	0 Kč
Hospic svatého Lazara Plzeň	10 000 Kč	10 000 Kč	0 Kč
Živý zámek Toužim	49 000 Kč	49 000 Kč	0 Kč
Centrum pro zdravotně postižené Karlovarského kraje	20 000 Kč	20 000 Kč	0 Kč
Raná péče Kuk Plzeň	5 000 Kč	5 000 Kč	0 Kč
Farní charita Karlovy Vary	8 000 Kč	8 000 Kč	0 Kč
Hasičský záchranný sbor Karlovarského kraje	250 000 Kč	197 082,40 Kč	52 917,60 Kč
Sbor dobrovolných hasičů Toužim - činnost	21 000 Kč	21 000 Kč	661 Kč
Sbor dobrovolných hasičů – soutěž	4 000 Kč	4 000 Kč	0 Kč
Sbor dobrovolných hasičů - soutěž	4 000 Kč	4 000 Kč	0 Kč
Cesta z města Toužim	600 000 Kč	600 000 Kč	0 Kč
Celkem	1 234 000 Kč	1 180 421,40 Kč	53 578,60 Kč

12. Ukazatel rozpočtové odpovědnosti

Územně samosprávný celek má dle § 17 zákona č. 23/2017 Sb., o pravidlech rozpočtové odpovědnosti hospodařit tak, aby výše jeho dluhu nepřekročila k rozvahovému dni (31. 12. daného roku) 60 % průměru jeho příjmů za poslední 4 rozpočtové roky = fiskální pravidlo.

Ukazatel rozpočtové odpovědnosti 2019	Hodnota v tis. Kč
Příjem v roce 2019	88 078
Příjem v roce 2018	84 005
Příjem v roce 2017	74 032
Příjem v roce 2016	73 803
Průměr příjmů za poslední 4 roky po konsolidaci	79 979
Účet 281 - Krátkodobé úvěry	0
Účet 282 - Eskontované krátkodobé dluhopisy (směnky)	0
Účet 283 - Krátkodobé závazky z vydaných dluhopisů	0
Účet 289 - Jiné krátkodobé půjčky	0
Účet 322 - Směnky k úhradě	0
Účet 326 - Přijaté návratné finanční výpomoci krátkodobé	0
Účet 362 - Krátkodobé závazky z ručení	0
Účet 451 - Dlouhodobé úvěry	0

Účet 452 - Přijaté návratné finanční výpomoci dlouhodobé	0
Účet 453 - Dlouhodobé závazky z vydaných dluhopisů	0
Účet 456 - Dlouhodobé závazky z ručení	0
Účet 457 - Dlouhodobé směnky k úhradě	0
Výše dluhu města k 31. 12. 2019 celkem	0
Podíl dluhu k průměru příjmů	0,00 %
5 % z rozdílu mezi výši dluhu a 60 % průměru příjmů za poslední 4 roky	-

Město Toužim k 31. 12. 2019 splňuje hodnoty výše uvedené.

13. Zpráva o výsledku přezkoumání hospodaření města Toužim za rok 2019

Přezkoumání hospodaření města provedl Krajský úřad Karlovarského kraje, odbor finanční, pověřeným kontrolorem panem Ing. Josefem Švédou a kontrolory paní Dagmarou Boušovou DiS, paní Bc. Dagmarou Klemákovou a Ing. Danou Matouškovou.

Přezkoumání hospodaření bylo provedeno v souladu se zákonem č. 420/2004 Sb., o přezkoumání hospodaření územních samosprávných celků a dobrovolných svazků obcí, ve znění pozdějších předpisů a zákonem č. 255/2012 Sb., o kontrole, ve znění pozdějších předpisů. Přezkoumání se uskutečnilo ve dnech 29. 10. 2019 – 30. 10. 2019 (dílní přezkoumání) na Městském úřadu Toužim a ve dnech 6. 5. 2020 – 7. 5. 2020 (konečné přezkoumání) na Krajském úřadu Karlovarského kraje. Zpráva o výsledku přezkoumání hospodaření města je přílohou č. 2 závěrečného účtu.

Závěr:

I. Při přezkoumání hospodaření města Toužim za rok 2019

nebyly zjištěny chyby a nedostatky (§ 10 odst. 3 písm. a) zákona č. 420/2004 Sb.).

II. Upozornění na případná rizika dovozená na základě zjištěných chyb a nedostatků (§ 10 odst. 4 písm. a) zákona č. 420/2004 Sb.)

Při přezkoumání hospodaření města Toužim za daný rok se neuvádí žádná rizika.

III. Podíl pohledávek a závazků na rozpočtu územního celku a podíl zastaveného majetku na celkovém majetku územního celku k 31. 12. 2019 (§ 10 odst. 4 písm. b) zákona č. 420/2004 Sb.)

- | | |
|---|--------|
| a) podíl pohledávek na rozpočtu územního celku | 2,34 % |
| b) podíl závazků na rozpočtu územního celku | 2,34 % |
| c) podíl zastaveného majetku na celkovém majetku územního celku | 0,75 % |

IV. Ověření poměru dluhu územního celku k průměru jeho příjmů za poslední 4 rozpočtové roky (§ 10 odst. 4 písm. c) zákona č. 420/2004 Sb.)

Na základě účetních a finančních výkazů města Toužim k 31. 12. 2019, které byly předloženy přezkoumávajícímu orgánu dne 7. 5. 2020, bylo zjištěno, že:

- dluh města Toužim nepřekročil 60 % průměru příjmů za poslední 4 rozpočtové roky

Plné znění zprávy o provedeném přezkoumání hospodaření města Toužim za rok 2019 je přílohou č. 2 k závěrečnému účtu a je k nahlédnutí na Městském úřadu v Toužimi, ekonomické oddělení.

14. Závěr

Usnesení:

Zastupitelstvo projednalo závěrečný účet města Toužim za rok 2019, včetně zprávy o výsledku přezkoumání hospodaření města Toužim za rok 2019 a vyjadřuje souhlas s celoročním hospodařením, a to bez výhrad (usnesení č. 4/3/2020).

Zpracovala: Hana Krátká, ekonomické oddělení

Příloha:

1. Údaje o plnění rozpočtu příjmů a výdajů v plném členění podle rozpočtové skladby
2. Zpráva o výsledku přezkoumání hospodaření města Toužim za rok 2019
3. Zpráva o výsledcích veřejnosprávních kontrol

Vyvěšeno dne: 29. 6. 2020

Sejmuto dne: